


- 6 انقر فوق **Save** (حفظ) لحفظ الملف على سطح المكتب لديك. يتم تنزيل الملف على سطح المكتب لديك.
- 7 انقر فوق **Close** (إغلاق) إذا ظهر إطار **Download Complete** (اكتمل التنزيل). يظهر رمز الملف على سطح المكتب لديك ويحمل نفس عنوان ملف تحديث نظام الإدخال والإخراج الأساسي (BIOS) الذي تم تنزيله.
- 8 انقر نقرًا مزدوجًا فوق رمز الملف الموجود على سطح المكتب واتبع الإرشادات التي تظهر على الشاشة.

20

تحديث نظام الإدخال والإخراج الأساسي (BIOS)


قد يتطلب نظام الإدخال والإخراج الأساسي (BIOS) تحديثًا في حالة توفر أي تحديث أو عند استبدال لوحة النظام. لتحديث نظام الإدخال والإخراج الأساسي (BIOS):

- 1 ابدأ تشغيل الكمبيوتر.
 - 2 انتقل إلى support.dell.com/support/downloads.
 - 3 حدد موضع ملف تحديث نظام الإدخال والإخراج الأساسي (BIOS) للكمبيوتر الخاص بك.
-  **ملاحظة:** يوجد Service Tag (رمز الخدمة) الخاص بجهاز الكمبيوتر على ملصق موجود بالجزء العلوي من الكمبيوتر.
- إذا كان يتوفر رمز الخدمة الخاص بالكمبيوتر:
- a فانقر فوق **Enter a Tag** (إدخال رمز).
 - b أدخل رمز الخدمة الخاص بالكمبيوتر في الحقل **Enter a service tag** (إدخال رمز الخدمة)، ثم انقر فوق **Go** (انتقال) وتابع إلى الخطوة 4.
- إذا لم يكن لديك رمز الخدمة الخاص بالكمبيوتر:
- a فانقر فوق **Select Model** (تحديد الطراز).
 - b حدد نوع المنتج في قائمة **Select Your Product Family** (تحديد فئة المنتج).
 - c حدد العلامة التجارية للمنتج في قائمة **Select Your Product Line** (تحديد خط المنتج).
 - d حدد رقم طراز المنتج في قائمة **Select Your Product Model** (تحديد طراز المنتج).
-  **ملاحظة:** إذا قمت بتحديد طراز مختلف وأردت البدء من جديد، فانقر فوق **Start Over** (البدء مجددًا) في الجانب العلوي الأيمن من القائمة.
- e انقر فوق **Confirm** (تأكيد).
 - 4 تظهر قائمة بالمنتجات على الشاشة. انقر فوق **BIOS** (نظام الإدخال والإخراج الأساسي).
 - 5 انقر فوق **Download Now** (تنزيل الآن) لتنزيل أحدث ملف لنظام الإدخال والإخراج الأساسي (BIOS). يظهر الإطار **File Download** (تنزيل الملف).

 **ملاحظة:** لتمهيد جهاز USB، يجب أن يكون الجهاز قابلاً للتمهيد. للتأكد من أن جهازك قابل للتمهيد، راجع مراجع الجهاز.

تغيير تسلسل التمهيد لعمليات التمهيد المستقبلية

- 1 ادخل إلى إعداد النظام. انظر "الدخول إلى برنامج إعداد النظام" في الصفحة 83.
- 2 استخدم مفاتيح الأسهم لتمييز خيار القائمة **Boot** (التمهيد) واضغط على <Enter> للدخول إلى هذه القائمة.

 **ملاحظة:** قم بتدوين تسلسل التمهيد الحالي فلربما ترغب في استعادته.

- 3 اضغط على مفتاحي السهم العلوي والسفلي للتنقل خلال لائحة الأجهزة.
- 4 اضغط على علامة الموجب (+) أو السالب (-) لتغيير أولوية التمهيد الخاصة بالجهاز.

Boot Sequence (تسلسل التمهيد)

تتيح لك هذه الميزة تغيير تسلسل التمهيد الخاص بالأجهزة.

Boot Options (خيارات التمهيد)

- **Diskette Drive (محرك الأقراص المرنة)** — يحاول الكمبيوتر التمهيد من محرك الأقراص المرنة. في حالة عدم وجود نظام تشغيل على المحرك، يُصدر الكمبيوتر رسالة خطأ.
 - **Hard Drive (محرك الأقراص الثابتة)** - يحاول الكمبيوتر التمهيد من محرك الأقراص الثابتة الرئيسي. في حالة عدم وجود نظام تشغيل على المحرك، يُصدر الكمبيوتر رسالة خطأ.
 - **CD/DVD/CD-RW Drive (محرك أقراص CD/DVD/CD-RW)** — يحاول الكمبيوتر التمهيد من محرك أقراص CD/DVD/CD-RW. إذا لم يوجد قرص CD/DVD/CD-RW في المحرك أو إذا كان قرص CD/DVD/CD-RW لا يتضمن نظام تشغيل، فيُصدر الكمبيوتر رسالة خطأ.
 - **USB Storage Device (جهاز تخزين USB)** — أدخل جهاز الذاكرة في أحد موصلات USB وأعد تشغيل الكمبيوتر. عند ظهور F12 Boot Options (الزر F12 لخيارات التمهيد) في الجانب الأيمن بأسفل الشاشة، اضغط على <F12>. يكتشف BIOS الجهاز ويضيف خيار تحديث USB إلى قائمة التمهيد.
- ملاحظة:** لتمهيد جهاز USB، يجب أن يكون الجهاز قابلاً للتمهيد. للتأكد من أن الجهاز قابل للتمهيد، راجع الوثائق المرفقة به.
- **Network (الشبكة)** — يحاول الكمبيوتر التمهيد من الشبكة. في حالة عدم وجود نظام تشغيل على الشبكة، يُصدر الكمبيوتر رسالة خطأ.

تغيير تسلسل التمهيد للتمهيد الحالي

يمكنك استخدام هذه الميزة لتغيير تسلسل التمهيد الحالي. إذا كنت تقوم بالتمهيد من جهاز USB، فقم بتوصيل جهاز USB بأحد موصلات USB.

- 1 قم بتشغيل (أو إعادة تشغيل) الكمبيوتر.
 - 2 عند ظهور F2 Setup, F12 Boot Options (الزر F2 للإعداد، الزر F12 لخيارات التمهيد) في الجانب الأيمن بأسفل الشاشة، اضغط على <F12>.
- ملاحظة:** إذا طال انتظارك وظهر شعار نظام التشغيل، فواصل الانتظار حتى يظهر أمامك سطح مكتب Microsoft Windows. قم بعد ذلك بإيقاف تشغيل الكمبيوتر وإعادة المحاولة.
- تظهر **Boot Device Menu (قائمة أجهزة التمهيد)**، والتي تسرد جميع أجهزة التمهيد المتاحة.
- 3 من **Boot Device Menu (قائمة أجهزة التمهيد)**، اختر الجهاز الذي ترغب في التمهيد منه. على سبيل المثال، إذا كنت تقوم بالتمهيد من وحدة ذاكرة USB، فقم بتمييز **USB Storage Device (جهاز تخزين USB)** واضغط على <Enter>.

2nd Boot Priority (أولوية التمهيد الثانية)

لتحديد تسلسل التمهيد من الأجهزة المتاحة

Diskette Drive (محرك الأقراص المرنة)؛ Hard Drive
USB Storage Device (محرك الأقراص الصلبة)؛
CD/DVD/CD-RW Drive (جهاز تخزين USB)؛
Network (محرك أقراص CD/DVD/CD-RW)؛
Disabled (الشبكة)؛ (تعطيل) (الإعداد الافتراضي هو
CD/DVD/CD-RW Drive (محرك أقراص
(CD/DVD/CD-RW))

3rd Boot Priority (أولوية التمهيد الثانية)

لتحديد تسلسل التمهيد من الأجهزة المتاحة

Diskette Drive (محرك الأقراص المرنة)؛ Hard Drive
USB Storage Device (محرك الأقراص الصلبة)؛
CD/DVD/CD-RW Drive (جهاز تخزين USB)؛
Network (محرك أقراص CD/DVD/CD-RW)؛
Disabled (الشبكة)؛ (تعطيل) (الإعداد الافتراضي هو
Diskette Drive (محرك الأقراص المرنة))

4th Boot Priority (أولوية التمهيد الثانية)

لتحديد تسلسل التمهيد من الأجهزة المتاحة

Diskette Drive (محرك الأقراص المرنة)؛ Hard Drive
USB Storage Device (محرك الأقراص الصلبة)؛
CD/DVD/CD-RW Drive (جهاز تخزين USB)؛
Network (محرك أقراص CD/DVD/CD-RW)؛
Disabled (الشبكة)؛ (تعطيل) (الإعداد الافتراضي هو
Network (الشبكة))

5th Boot Priority (أولوية التمهيد الثانية)

لتحديد تسلسل التمهيد من الأجهزة المتاحة

Diskette Drive (محرك الأقراص المرنة)؛ Hard Drive
USB Storage Device (محرك الأقراص الصلبة)؛
USB Drive (جهاز تخزين USB)؛ (محرك أقراص
Disabled (الشبكة)؛ Network (CD/DVD/CD-RW)؛
USB Storage Device (تعطيل) (الإعداد الافتراضي هو
جهاز تخزين USB))

Exit (خروج)

للخروج من الخيارات

لتوفير الخيارات **Save Changes and Reset**
Discard Changes و (حفظ التغييرات وإعادة الضبط) و
and Reset (تجاهل التغييرات وإعادة الضبط) و
Restore Defaults (استعادة الإعدادات الافتراضية)
و **Discard Changes** (تجاهل التغييرات) و
Save Changes (حفظ التغييرات)

يسمح لك بتهيئة سلوك مفتاح الوظيفة

Function Key Behavior
(سلوك مفتاح الوظيفة)

لتمكين أو تعطيل سلوك الشاحن

Charger Behavior (سلوك الشاحن)

لتمكين أو تعطيل منافذ USB الخارجية

Miscellaneous Devices (أجهزة متنوعة)

Security (الأمان)

لعرض حالة تأمين أو إلغاء تأمين الإعداد

Unlock Setup Status (حالة إعداد إلغاء التأمين)

لعرض ما إذا كان قد تم تعيين كلمة مرور المسؤول

حالة كلمة مرور المسؤول

لعرض ما إذا كان قد تم تعيين كلمة مرور النظام

حالة كلمة مرور النظام

لعرض ما إذا كان قد تم تعيين كلمة مرور محرك الأقراص الثابتة

HDD Password Status
(حالة كلمة مرور HDD)

لتعيين رمز الخدمة الخاص بجهاز الكمبيوتر

Set Service Tag (ضبط رمز الخدمة)

للسماح لك بتعيين كلمة مرور المسؤول أو تغييرها أو حذفها
ملاحظة: يؤدي حذف كلمة مرور المسؤول إلى حذف كلمة مرور النظام. يجب عليك تعيين كلمة مرور المسؤول قبل تعيين كلمة مرور النظام.

Set Admin Password (تعيين كلمة مرور المسؤول)

للسماح لك بتعيين كلمة مرور النظام أو تغييرها أو حذفها

Set System Password (تعيين كلمة مرور النظام)

للسماح لك بتعيين كلمة مرور محرك الأقراص الثابتة أو تغييرها أو حذفها

Set HDD Password (تعيين كلمة مرور HDD)

Password on Boot (كلمة مرور عند التمهيد) لتمكين أو تعطيل كلمة المرور عند التمهيد

يتم تنشيط نظام Absolute Anti-Theft المضاد للسرقة وتمكينه بشكل افتراضي. لا يمكنك تغيير الإعداد

Computrace

Boot (التمهيد)

لتحديد تسلسل التمهيد من الأجهزة المتاحة

1st Boot Priority (أولوية التمهيد الثانية)

Diskette Drive (محرك الأقراص المرنة)؛ Hard Drive (محرك الأقراص الصلبة)؛ USB Storage Device (جهاز تخزين USB)؛ CD/DVD/CD-RW Drive (محرك أقراص CD/DVD/CD-RW)؛ Network (الشبكة)؛ Disabled (تعطيل) (الإعداد الافتراضي هو Hard Drive (محرك الأقراص الصلبة))

يعرض معرف وحدة المعالجة المركزية

CPU ID

CPU Cache (ذاكرة التخزين المؤقت لوحدة المعالجة المركزية)

L1 Cache size (حجم ذاكرة التخزين المؤقت L1) يعرض حجم ذاكرة التخزين المؤقت L1 (المؤقت L1)

L2 Cache size (حجم ذاكرة التخزين المؤقت L2) يعرض حجم ذاكرة التخزين المؤقت L2 (المؤقت L2)

L3 Cache size (حجم ذاكرة التخزين المؤقت L3) يعرض حجم ذاكرة التخزين المؤقت L3 (المؤقت L3)

Fixed HDD (محرك الأقراص الثابتة HDD) يعرض معلومات محرك الأقراص الثابتة

AC Adapter Type يعرض نوع محول التيار المتردد

ذاكرة النظام لبيان سعة الذاكرة المُركبة في الكمبيوتر بالميجابايت

ذاكرة ممتدة لتوضيح سعة الذاكرة الممتدة

Memory Speed (سرعة الذاكرة) لبيان سرعة الذاكرة بالميجاهرتز

Advanced (الإعدادات المتقدمة)

Intel SpeedStep يعمل على تمكين أو تعطيل ميزة Intel SpeedStep

Virtualization (العرض الظاهري) لتمكين أو تعطيل شاشة العرض الظاهري

Integrated NIC (بطاقة واجهة الشبكة المدمجة) لتمكين أو تعطيل وحدة التحكم في الشبكة المتصلة

USB Emulation (محاكاة USB) لتمكين أو تعطيل محاكاة USB

USB Powershare لتمكين أو تعطيل شحن أجهزة USB عند إيقاف تشغيل الكمبيوتر

USB Wake Support (دعم تنبيه USB) لتمكين أو تعطيل تنبيه أجهزة USB للكمبيوتر من وضع الاستعداد.

ملاحظة: لا تعمل هذه الميزة إلا عند توصيل محول التيار المتردد. إذا تمت إزالة محول التيار المتردد أثناء وضع الاستعداد، فستزيل وحدة BIOS الطاقة من كل منافذ USB للحفاظ على طاقة البطارية.

SATA Operation (تشغيل SATA) يضبط وضع تشغيل SATA على: AHCI Mode ATA Mode

Adapter Warnings (تحذيرات محول التيار) لتمكين أو تعطيل رسائل التحذير عند التوصيل بمحول طاقة غير صحيح.

<p>Help Screen (شاشة التعليمات) — يظهر هذا الحقل في الجانب الأيمن من إطار إعداد النظام ويحتوي على معلومات حول كل خيار وارد في Setup Item (عنصر الإعداد). وفي هذا الحقل يمكنك عرض معلومات حول الكمبيوتر وإجراء تغييرات على إعداداتك الحالية.</p> <p>اضغط على مفاتيح السهم العلوي والسفلي لتمييز أحد الخيارات. اضغط على <Enter> لتنشيط هذا التحديد والرجوع إلى Setup Item (عنصر الإعداد).</p> <p>ملاحظة: ليست كل الإعدادات المدرجة في Setup Item (عنصر الإعداد) قابلة للتغيير.</p>	<p>Setup Item (عنصر الإعداد) — يظهر هذا الحقل في الجانب الأيسر من إطار إعداد النظام. يقوم الحقل بسرد الميزات التي تحدد تهيئة جهاز الكمبيوتر، بما في ذلك الأجهزة المثبتة والاحتفاظ بالطاقة وميزات الأمان.</p> <p>قم بالتمرير إلى أعلى القائمة وإلى أسفلها باستخدام مفاتيح السهم لأعلى ولأسفل. عند تمييز أحد الخيارات، تعرض Help Screen (شاشة التعليمات) مزيداً من المعلومات حول هذا الخيار والإعدادات المتاحة له.</p>
<p>Key Functions (وظائف المفاتيح) — يظهر هذا الحقل أسفل Help Screen (شاشة التعليمات) ويقوم بسرد المفاتيح ووظائفها داخل حقل إعداد النظام النشط.</p>	

خيارات إعداد النظام

ملاحظة: تبعاً لجهاز الكمبيوتر لديك والأجهزة المركبة، قد تظهر العناصر المدرجة في هذا القسم أو قد لا تظهر كما هي بالضبط في القائمة.




أساسي

يعرض الوقت الحالي بتنسيق ساعة:دقيقة:ثانية	System Time (وقت النظام)
يعرض التاريخ الحالي بتنسيق شهر/يوم/سنة	System Date (تاريخ النظام)
يعرض رقم إصدار BIOS	BIOS Version (إصدار نظام الإدخال والإخراج الأساسي (BIOS))
يعرض اسم المنتج	اسم المنتج
لعرض رمز الخدمة الخاص بالكمبيوتر	Service Tag (رمز الخدمة)
يعرض رمز الأصل الخاص بالكمبيوتر عندما يكون موجوداً	Asset Tag (رمز الأصل)
Processor Information (معلومات المعالج)	
يعرض نوع وحدة المعالجة المركزية	نوع وحدة المعالجة المركزية
يعرض سرعة وحدة المعالجة المركزية	CPU Speed (سرعة وحدة المعالجة المركزية)

19

إعداد النظام


استخدم إعداد النظام من أجل:

- تغيير معلومات تهيئة النظام بعد أن تقوم بإضافة أي أجهزة في الكمبيوتر الخاص بك أو تغييرها أو إزالتها.
 - ضبط أو تغيير أي من الخيارات القابلة للتحديد من قبل المستخدم مثل كلمة المرور الخاصة بالمستخدم.
 - قراءة حجم الذاكرة الحالي أو ضبط نوع محرك الأقراص الثابتة المثبت.
-  **ملاحظة:** قبل قيامك بتغيير إعداد النظام، يوصى بتدوين معلومات شاشة إعداد النظام كمرجع في المستقبل.

الدخول إلى برنامج إعداد النظام


1 قم بتشغيل (أو إعادة تشغيل) الكمبيوتر.

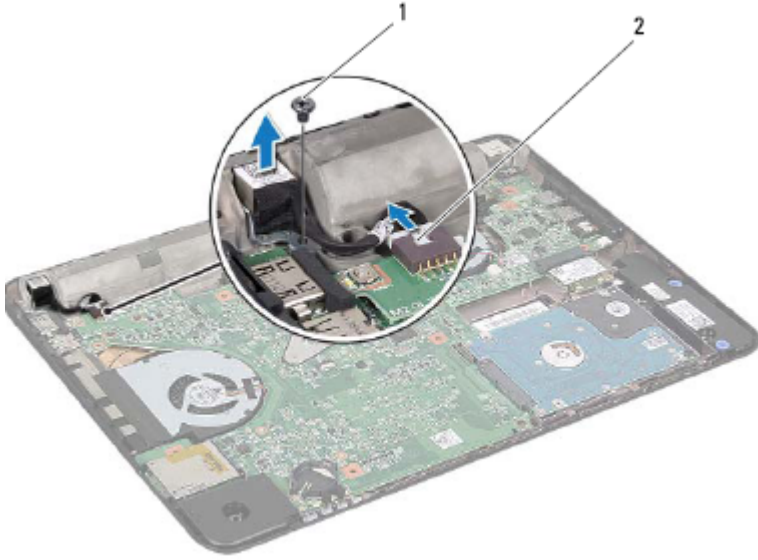
2 عند ظهور شعار DELL الأزرق، انتظر ظهور مطالبة F2 ثم اضغط على <F2> على الفور.

 **ملاحظة:** تشير المطالبة بالضغط على F2 إلى أنه قد تم بدء تشغيل لوحة المفاتيح. قد تظهر هذه المطالبة بسرعة كبيرة، لذا يجب أن تتقرب ظهورها، ثم اضغط على <F2>. إذا قمت بالضغط على <F2> قبل مطالبتك بالضغط على F2، فلن يكون للضغط على هذا المفتاح أي تأثير. إذا طال انتظارك وظهر شعار نظام التشغيل، فواصل الانتظار حتى يظهر أمامك سطح مكتب Microsoft Windows. قم بعد ذلك بليقاف تشغيل الكمبيوتر. انظر "إغلاق الكمبيوتر" في الصفحة 9 وأعد المحاولة.

شاشات إعداد النظام

تعرض شاشة إعداد النظام معلومات التهيئة الحالية أو القابلة للتغيير بالنسبة للكمبيوتر. ويتم تقسيم المعلومات التي تظهر على الشاشة إلى ثلاث مناطق كالتالي: **Setup Item** (عناصر الإعداد) و **Help Screen** (شاشة التعليمات) النشطة و **Key Functions** (وظائف المفاتيح).

- 6 أعد تركيب مجموعة مسند راحة اليد. انظر "إعادة تركيب مجموعة مسند راحة اليد" في الصفحة 32.
- 7 أعد تركيب لوحة المفاتيح. انظر "إعادة تركيب لوحة المفاتيح" في الصفحة 27.
- 8 أعد وضع غطاء الوحدة. انظر "إعادة تركيب غطاء الوحدة" في الصفحة 16.
- 9 أعد وضع البطارية. انظر "إعادة تركيب البطارية" في الصفحة 14.
- تنبیه: قبل تشغيل الكمبيوتر، أعد تركيب جميع المسامير اللولبية وتأكد من عدم وجود مسامير لولبية مفكوكة داخل الكمبيوتر. قد يؤدي عدم القيام بذلك إلى إتلاف الكمبيوتر. 



1 المسمار 2 كبل موصل التيار المباشر

- 8 افصل كبل موصل التيار المباشر عن الموصل الموجود بلوحة النظام.
- 9 سجل مسار توجيه كبل موصل التيار المباشر وارفع موصل التيار المباشر عن قاعدة الكمبيوتر.

إعادة تركيب كبل التيار المباشر

- 1 اتبع الإرشادات الواردة في "قبل أن تبدأ" في الصفحة 9.
- 2 قم بتوجيه كبل موصل التيار المباشر وضع موصل التيار المباشر في قاعدة الكمبيوتر.
- 3 قم بتوصيل كبل موصل التيار المباشر بالموصل الموجود على لوحة النظام.
- 4 أعد تركيب المسمار المثبت لمجموعة موصل التيار المباشر.
- 5 أعد تركيب مجموعة الشاشة. انظر "إعادة وضع مجموعة الشاشة" في الصفحة 44.

كبل التيار المباشر

-  **تحذير:** قبل أن تبدأ العمل بداخل الكمبيوتر، يرجى قراءة معلومات الأمان الواردة مع جهاز الكمبيوتر. ولمزيد من المعلومات حول أفضل ممارسات الأمان، راجع الصفحة الرئيسية الخاصة بالتوافق مع الإشعاعات التنظيمية على العنوان dell.com/regulatory_compliance.
-  **تنبيه:** ينبغي أن يقتصر إجراء الإصلاحات في الكمبيوتر على فني معتمد للخدمة. فالتلف الناتج عن إجراء الصيانة بمعرفة شخص غير مصرح له من شركة Dell لا يغطيه الضمان.
-  **تنبيه:** لتجنب تفريغ الشحنات الإلكترونية، قم بعزل نفسك أرضياً باستخدام شريط معصم خاص بالعزل الأرضي أو لمس سطح معدني غير مطلي من وقت لآخر (مثل أحد الموصلات الموجودة بالكمبيوتر).
-  **تنبيه:** للمساعدة على منع إتلاف لوحة النظام، قم بفك البطارية الرئيسية (انظر "إزالة البطارية" في الصفحة 13) قبل التعامل مع الأجزاء الداخلية للكمبيوتر.

إزالة كبل التيار المباشر

- 1 اتبع الإرشادات الواردة في "قبل أن تبدأ" في الصفحة 9.
- 2 قم بإزالة البطارية. انظر "إزالة البطارية" في الصفحة 13.
- 3 قم بإزالة غطاء الوحدة. انظر "إزالة غطاء الوحدة" في الصفحة 15.
- 4 قم بإزالة لوحة المفاتيح. انظر "إزالة لوحة المفاتيح" في الصفحة 25.
- 5 قم بإزالة مجموعة مسند راحة اليد. انظر "إزالة مجموعة مسند راحة اليد" في الصفحة 29.
- 6 قم بإزالة مجموعة شاشة العرض. انظر "إزالة مجموعة الشاشة" في الصفحة 42.
- 7 قم بإزالة المسمار الذي يثبت مجموعة التيار المباشر في قاعدة الكمبيوتر.

9 أعد وضع غطاء الوحدة. انظر "إعادة تركيب غطاء الوحدة" في الصفحة 16.

10 أعد وضع البطارية. انظر "إعادة تركيب البطارية" في الصفحة 14.

تنبيه: قبل تشغيل الكمبيوتر، أعد تركيب جميع المسامير اللولبية وتأكد من عدم وجود مسامير لولبية مفكوكة داخل الكمبيوتر. قد يؤدي عدم القيام بذلك إلى إتلاف الكمبيوتر.





1 موصل كابل مكبر الصوت 2 السماعات (2)

10 قم بإزالة وحدات مكبرات الصوت من قاعدة الكمبيوتر.

إعادة تركيب السماعات


- 1 اتبع الإرشادات الواردة في "قبل أن تبدأ" في الصفحة 9.
- 2 قم بتوجيه كبل مكبر الصوت في قاعدة الكمبيوتر.
- 3 قم بمحاذاة وحدات مكبرات الصوت باستخدام قائم المحاذاة الموجود بقاعدة الكمبيوتر.
- 4 صل موصل كبل مكبر الصوت بموصل لوحة I/O (الإدخال/الإخراج).
- 5 أعد تركيب لوحة النظام. انظر "إعادة تركيب لوحة النظام" في الصفحة 60.
- 6 أعد تركيب بطاقة Mini-Card اللاسلكية. انظر "إعادة تركيب بطاقة Mini-Card" في الصفحة 36.
- 7 أعد تركيب مجموعة مسند راحة اليد. انظر "إعادة تركيب مجموعة مسند راحة اليد" في الصفحة 32.
- 8 أعد تركيب لوحة المفاتيح. انظر "إعادة تركيب لوحة المفاتيح" في الصفحة 27.

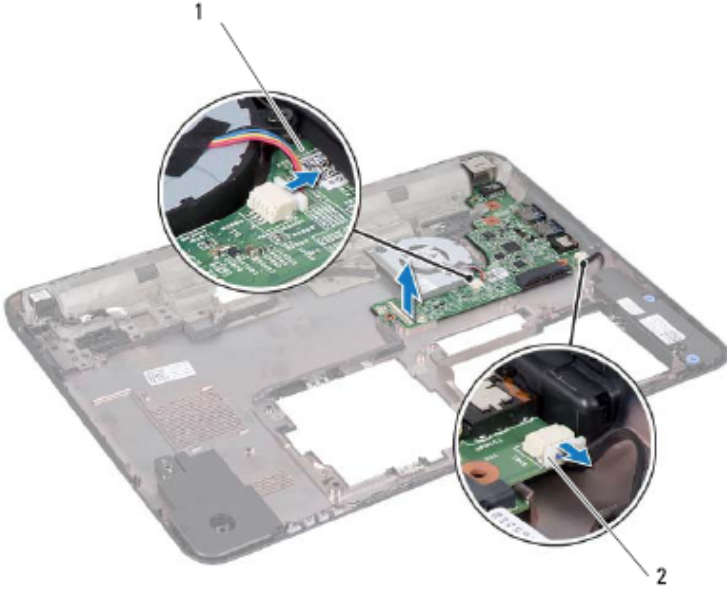
مكبرات الصوت

-  تحذير: قبل أن تبدأ العمل بداخل الكمبيوتر، يرجى قراءة معلومات الأمان الواردة مع جهاز الكمبيوتر. ولمزيد من المعلومات حول أفضل ممارسات الأمان، راجع الصفحة الرئيسية الخاصة بالتوافق مع الإشعارات التنظيمية على العنوان dell.com/regulatory_compliance.
-  تنبيه: ينبغي أن يقتصر إجراء الإصلاحات في الكمبيوتر على فني معتمد للخدمة. فالتلف الناتج عن إجراء الصيانة بمعرفة شخص غير مصرح له من شركة Dell لا يغطيه الضمان.
-  تنبيه: لتجنب تفريغ الشحنات الإلكترونية، قم بعزل نفسك أرضياً باستخدام شريط معصم خاص بالعزل الأرضي أو لمس سطح معدني غير مطلي من وقت لآخر (مثل أحد الموصلات الموجودة بالكمبيوتر).
-  تنبيه: للمساعدة على منع إتلاف لوحة النظام، قم بفك البطارية الرئيسية (انظر "إزالة البطارية" في الصفحة 13) قبل التعامل مع الأجزاء الداخلية للكمبيوتر.

إزالة السماعات

- 1 اتبع الإرشادات الواردة في "قبل أن تبدأ" في الصفحة 9.
- 2 قم بإزالة البطارية. انظر "إزالة البطارية" في الصفحة 13.
- 3 قم بإزالة غطاء الوحدة. انظر "إزالة غطاء الوحدة" في الصفحة 15.
- 4 قم بإزالة لوحة المفاتيح. انظر "إزالة لوحة المفاتيح" في الصفحة 25.
- 5 قم بإزالة مجموعة مسند راحة اليد. انظر "إزالة مجموعة مسند راحة اليد" في الصفحة 29.
- 6 قم بإزالة بطاقة Mini-Card. انظر "إزالة بطاقة Mini-Card" في الصفحة 35.
- 7 قم بإزالة لوحة النظام. انظر "إزالة لوحة النظام" في الصفحة 59.
- 8 افصل موصل كبل مكبر الصوت من لوحة I/O (الإدخال/الإخراج).
- 9 قم بتحرير وحدات مكبرات الصوت من المزيج.

- 7 أعد تركيب لوحة المفاتيح. انظر "إعادة تركيب لوحة المفاتيح" في الصفحة 27.
- 8 أعد تركيب مجموعة محرك الأقراص الثابتة. انظر "إعادة تركيب مجموعة محرك الأقراص الثابتة" في الصفحة 23.
- 9 أعد تركيب وحدات الذاكرة. انظر "إعادة تركيب وحدة (وحدات) الذاكرة" في الصفحة 18.
- 10 أعد وضع غطاء الوحدة. انظر "إعادة تركيب غطاء الوحدة" في الصفحة 16.
- 11 أعد وضع البطارية. انظر "إعادة تركيب البطارية" في الصفحة 14.
- تنبيه: قبل تشغيل الكمبيوتر، أعد تركيب جميع المسامير اللولبية وتأكد من عدم وجود مسامير لولبية مفكوكة داخل الكمبيوتر. قد يؤدي عدم القيام بذلك إلى إتلاف الكمبيوتر. 



1 لوحة الإدخال/الإخراج 2 كبل مكبر الصوت

10 ارفع لوحة I/O (الإدخال/الإخراج) من قاعدة الكمبيوتر.

إعادة تركيب بطاقة الإدخال/الإخراج

- 1 اتبع الإرشادات الواردة في "قبل أن تبدأ" في الصفحة 9.
- 2 قم بمحاذاة لوحة I/O (الإدخال/الإخراج) مع فتحات الإدخال/الإخراج الموجودة على قاعدة الكمبيوتر وضع لوحة I/O (الإدخال/الإخراج) على قاعدة الكمبيوتر.
- 3 صل كبل مكبر الصوت وكبل المروحة الحرارية بالموصلات الموجودة على لوحة I/O (الإدخال/الإخراج).
- 4 أعد تركيب لوحة النظام. انظر "إعادة تركيب لوحة النظام" في الصفحة 60.
- 5 أعد تركيب بطاقة Mini-Card اللاسلكية. انظر "إعادة تركيب بطاقة Mini-Card" في الصفحة 36.
- 6 أعد تركيب مجموعة مسند راحة اليد. انظر "إعادة تركيب مجموعة مسند راحة اليد" في الصفحة 32.

16

لوحة الإدخال/الإخراج

-  تحذير: قبل أن تبدأ العمل بداخل الكمبيوتر، يرجى قراءة معلومات الأمان الواردة مع جهاز الكمبيوتر. ولمزيد من المعلومات حول أفضل ممارسات الأمان، راجع الصفحة الرئيسية الخاصة بالتوافق مع الإشعارات التنظيمية على العنوان dell.com/regulatory_compliance.
-  تنبيه: ينبغي أن يقتصر إجراء الإصلاحات في الكمبيوتر على فني معتمد للخدمة. فالتلف الناتج عن إجراء الصيانة بمعرفة شخص غير مصرح له من شركة Dell لا يغطيه الضمان.
-  تنبيه: لتجنب تفريغ الشحنات الإلكترونية واستاتيكية، قم بعزل نفسك أرضيًا باستخدام شريط معصم خاص بالعزل الأرضي أو لمس سطح معدني غير مطلي من وقت لآخر (مثل أحد الموصلات الموجودة بالكمبيوتر).
-  تنبيه: للمساعدة على منع إتلاف لوحة النظام، قم بفك البطارية الرئيسية (انظر "إزالة البطارية" في الصفحة 13) قبل التعامل مع الأجزاء الداخلية للكمبيوتر.

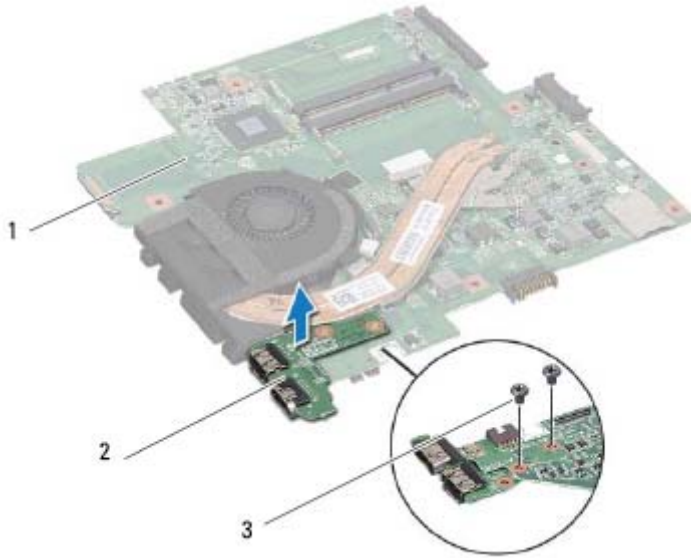
إزالة بطاقة الإدخال/الإخراج

- 1 اتبع الإرشادات الواردة في "قبل أن تبدأ" في الصفحة 9.
- 2 قم بإزالة البطارية. انظر "إزالة البطارية" في الصفحة 13.
- 3 قم بإزالة غطاء الوحدة. انظر "إزالة غطاء الوحدة" في الصفحة 15.
- 4 قم بإزالة وحدات الذاكرة. انظر "إزالة وحدة (وحدات) الذاكرة" في الصفحة 17.
- 5 قم بإزالة مجموعة محرك الأقراص الثابتة. انظر "إزالة مجموعة محرك الأقراص الثابتة" في الصفحة 21.
- 6 قم بإزالة لوحة المفاتيح. انظر "إزالة لوحة المفاتيح" في الصفحة 25.
- 7 قم بإزالة بطاقة Mini-Card اللاسلكية. انظر "إزالة بطاقة Mini-Card" في الصفحة 35.
- 8 قم بإزالة لوحة النظام. انظر "إزالة لوحة النظام" في الصفحة 59.
- 9 افصل كبل مكبر الصوت وكبل المروحة الحرارية من موصل لوحة I/O (الإدخال/الإخراج).

8 أءء وءع البءارفة. انظر "إءاءة ءركفب البءارفة" فف الصءفة 14.

ءنفةه: قبل ءشءفل الكمفبوءر؁ أءء ءركفب ءمفع المسامفر اللولفة وءأكد من ءءم وءوء مسامفر لولفة مفكوءة ءاأل الكمفبوءر. قء فوءف ءءم القفام بءلك إلى إءلاف الكمفبوءر.





2 لوحة HDMI

1 لوحة النظام

3 المسامير (2)

إعادة تركيب لوحة HDMI

- 1 اتبع الإرشادات الواردة في "قبل أن تبدأ" في الصفحة 9.
- 2 قم بمحاذاة فتحة المسمار الموجود في لوحة HDMI مع فتحة المسمار الموجود على لوحة النظام.
- 3 أعد تركيب المسمارين المثبتين للوحة HDMI بلوحة النظام.
- 4 أعد تركيب لوحة النظام. انظر "إعادة تركيب لوحة النظام" في الصفحة 60.
- 5 أعد تركيب مجموعة مسند راحة اليد. انظر "إعادة تركيب مجموعة مسند راحة اليد" في الصفحة 32.
- 6 أعد تركيب لوحة المفاتيح. انظر "إعادة تركيب لوحة المفاتيح" في الصفحة 27.
- 7 أعد وضع غطاء الوحدة. انظر "إعادة تركيب غطاء الوحدة" في الصفحة 16.

15

لوحة HDMI

-  تحذير: قبل أن تبدأ العمل بداخل الكمبيوتر، يرجى قراءة معلومات الأمان الواردة مع جهاز الكمبيوتر. ولمزيد من المعلومات حول أفضل ممارسات الأمان، راجع الصفحة الرئيسية الخاصة بالتوافق مع الإشعارات التنظيمية على العنوان dell.com/regulatory_compliance.
-  تنبيه: ينبغي أن يقتصر إجراء الإصلاحات في الكمبيوتر على فني معتمد للخدمة. فالتلف الناتج عن إجراء الصيانة بمعرفة شخص غير مصرح له من شركة Dell لا يغطيه الضمان.
-  تنبيه: لتجنب تفريغ الشحنات الإلكترونية، قم بعزل نفسك أرضياً باستخدام شريط معصم خاص بالعزل الأرضي أو لمس سطح معدني غير مطلي من وقت لآخر (مثل أحد الموصلات الموجودة بالكمبيوتر).
-  تنبيه: للمساعدة على منع إتلاف لوحة النظام، قم بفك البطارية الرئيسية (انظر "إزالة البطارية" في الصفحة 13) قبل التعامل مع الأجزاء الداخلية للكمبيوتر.

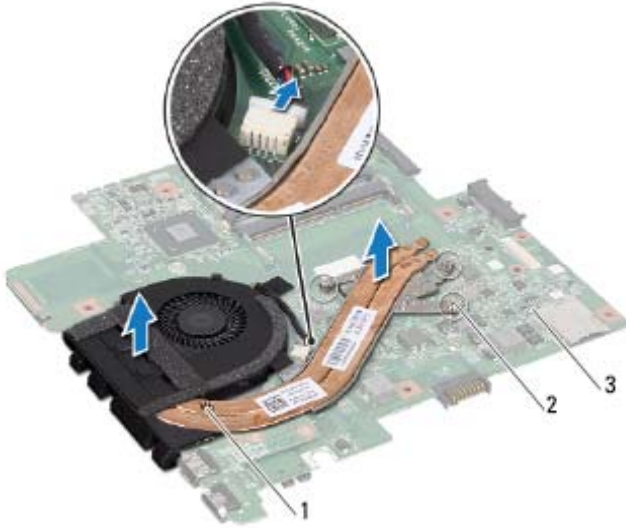
إزالة لوحة HDMI

- 1 اتبع الإرشادات الواردة في "قبل أن تبدأ" في الصفحة 9.
- 2 قم بإزالة البطارية. انظر "إزالة البطارية" في الصفحة 13.
- 3 قم بإزالة غطاء الوحدة. انظر "إزالة غطاء الوحدة" في الصفحة 15.
- 4 قم بإزالة لوحة المفاتيح. انظر "إزالة لوحة المفاتيح" في الصفحة 25.
- 5 قم بإزالة مجموعة مسند راحة اليد. انظر "إزالة مجموعة مسند راحة اليد" في الصفحة 29.
- 6 قم بإزالة لوحة النظام. انظر "إزالة لوحة النظام" في الصفحة 59.
- 7 قم بفك المسمارين المثبتين للوحة HDMI بلوحة النظام.

3 اتبع الإرشادات من الخطوة 3 إلى الخطوة 15 في "إعادة تركيب لوحة النظام" في الصفحة 60.

تنبيه: قبل تشغيل الكمبيوتر، أعد تركيب جميع المسامير اللولبية وتأكد من عدم وجود مسامير لولبية مفكوكة داخل الكمبيوتر. قد يؤدي عدم القيام بذلك إلى إتلاف الكمبيوتر.





- 1 مجموعة المشتت الحراري
2 مسامير تثبيت (3)
3 لوحة النظام

5 قم بإزالة مجموعة المشتت الحراري من لوحة النظام.

إعادة تركيب مجموعة المشتت الحراري

ملاحظة: يمكن إعادة استخدام الوسادة الحرارية الأصلية إذا تمت إعادة تثبيت المعالج والمشتت الحراري معاً. إذا تم استبدال أي من المعالج أو المشتت الحراري، فاستخدم اللوحة الحرارية المتوفرة في الطاقم لضمان تحقيق التوصيل الحراري.

ملاحظة: يفترض هذا الإجراء قيامك بإزالة مجموعة المشتت الحراري بالفعل وأنت جاهز لاستبداله.
1 اتبع الإرشادات الواردة في "قبل أن تبدأ" في الصفحة 9.

2 قم بمحاذاة مسامير التثبيت الثمانية الموجودة على مجموعة المشتت الحراري مع فتحات المسامير الموجودة على لوحة النظام، ثم قم بإحكام ربط المسامير بالترتيب التسلسلي المحدد على مجموعة المشتت الحراري للمعالج.

مجموعة المشتت الحراري

-  تحذير: قبل أن تبدأ العمل بداخل الكمبيوتر، يرجى قراءة معلومات الأمان الواردة مع جهاز الكمبيوتر. ولمزيد من المعلومات حول أفضل ممارسات الأمان، راجع الصفحة الرئيسية الخاصة بالتوافق مع الإشعارات التنظيمية على العنوان dell.com/regulatory_compliance.
-  تحذير: إذا قمت بإزالة مجموعة المشتت الحراري من الكمبيوتر وهي ساخنة، فلا تلمس المبيت المعني لمجموعة المشتت الحراري.
-  تنبيه: ينبغي أن يقتصر إجراء الإصلاحات في الكمبيوتر على فني معتمد للخدمة. فالتلف الناتج عن إجراء الصيانة بمعرفة شخص غير مصرح له من شركة Dell لا يغطيه الضمان.
-  تنبيه: لتجنب تفريغ الشحنات الإلكترونية، قم بعزل نفسك أرضياً باستخدام شريط معصم خاص بالعزل الأرضي أو لمس سطح معدني غير مطلي من وقت لآخر (مثل أحد الموصلات الموجودة بالكمبيوتر).
-  تنبيه: للمساعدة على منع إتلاف لوحة النظام، قم بفك البطارية الرئيسية (انظر "إزالة البطارية" في الصفحة 13) قبل التعامل مع الأجزاء الداخلية للكمبيوتر.

إزالة مجموعة المشتت الحراري

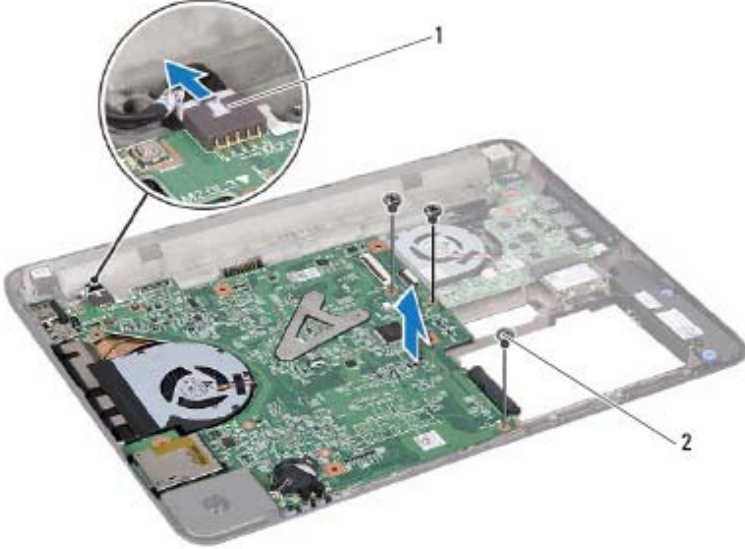
- 1 اتبع الإرشادات الواردة في "قبل أن تبدأ" في الصفحة 9.
- 2 اتبع الإرشادات من الخطوة 3 إلى الخطوة 15 في "إزالة لوحة النظام" في الصفحة 59.
- 3 قم بفك مسامير التثبيت الثمانية التي تعمل على تثبيت مجموعة المشتت الحراري بلوحة النظام بالترتيب التسلسلي المحدد على مجموعة المشتت الحراري للمعالج.
- 4 قم بفزالة كيل مجموعة المشتت الحراري من الموصل الموجود بلوحة النظام.

إدخال رمز الخدمة في BIOS

- 1 تأكد من توصيل مهابئ التيار المتردد وتثبيت البطارية الرئيسية بشكل صحيح.
- 2 ابدأ تشغيل الكمبيوتر.
- 3 اضغط على <F2> أثناء اختبار التشغيل الذاتي POST للدخول إلى برنامج إعداد النظام.
- 4 انتقل إلى علامة التبويب **Security** (الأمان) وأدخل رمز الخدمة في الحقل **Set Service Tag** (ضبط رمز الخدمة).

- 3 أقلب مجموعة لوحة النظام رأسًا على عقب.
- 4 قم بمحاذاة الفتحات الموجودة في لوحة النظام مع الفتحات الموجودة بقاعدة الكمبيوتر، ثم قم بمحاذاة قاعدة الكمبيوتر على لوحة النظام.
- 5 أعد تركيب المسامير اللولبية الثلاثة التي تثبت لوحة النظام بالجزء السفلي من الكمبيوتر.
- 6 قم بتوصيل كبل موصل التيار المباشر بالموصل الخاص به على لوحة النظام.
- 7 أعد تركيب المروحة الحرارية. انظر "إعادة تركيب المروحة الحرارية" في الصفحة 56.
- 8 أعد تركيب مجموعة الشاشة. انظر "إعادة وضع مجموعة الشاشة" في الصفحة 44.
- 9 أعد تركيب بطاقة Mini-Card اللاسلكية. انظر "إعادة تركيب بطاقة Mini-Card" في الصفحة 36.
- 10 أعد تركيب مجموعة مسند راحة اليد. انظر "إعادة تركيب مجموعة مسند راحة اليد" في الصفحة 32.
- 11 أعد تركيب لوحة المفاتيح. انظر "إعادة تركيب لوحة المفاتيح" في الصفحة 27.
- 12 أعد تركيب محرك الأقراص الثابتة. انظر "إعادة تركيب مجموعة محرك الأقراص الثابتة" في الصفحة 23.
- 13 أعد تركيب وحدة (أو وحدات) الذاكرة. انظر "إعادة تركيب وحدة (وحدات) الذاكرة" في الصفحة 18.
- 14 أعد تركيب غطاء الوحدة. انظر "إعادة تركيب غطاء الوحدة" في الصفحة 16.
- 15 أعد وضع البطارية. انظر "إعادة تركيب البطارية" في الصفحة 14.
- 16  تنبيه: قبل تشغيل الكمبيوتر، أعد تركيب جميع المسامير اللولبية وتأكد من عدم وجود مسامير لولبية مفكوكة داخل الكمبيوتر. قد يؤدي عدم القيام بذلك إلى إتلاف الكمبيوتر.
- 17  ملاحظة: بعد استبدال لوحة النظام، أدخل رمز الخدمة الخاص بالكمبيوتر في نظام الإدخال/الإخراج الأساسي (BIOS) الخاص بلوحة النظام البديلة.
- 17 أدخل رمز الخدمة. انظر "إدخال رمز الخدمة في BIOS" في الصفحة 62.

12 افصل كبل موصل التيار المباشر عن الموصل الموجود بلوحة النظام.



1 كبل موصل التيار المباشر 2 المسامير اللولبية (3)

- 13 قم بفك المسامير اللولبية الثلاثة التي تثبت لوحة النظام بالجزء السفلي من الكمبيوتر.
- 14 قم بفك الموصلات بعناية من الفتحات الموجودة في لوحة النظام في الكمبيوتر ثم ارفع لوحة النظام خارج الكمبيوتر.
- 15 اقلب مجموعة لوحة النظام رأساً على عقب.
- 16 قم بإزالة مجموعة المشتت الحراري. انظر "إزالة مجموعة المشتت الحراري" في الصفحة 63.

إعادة تركيب لوحة النظام

- 1 اتبع الإرشادات الواردة في "قبل أن تبدأ" في الصفحة 9.
- 2 أعد تركيب مجموعة المشتت الحراري. انظر "إعادة تركيب مجموعة المشتت الحراري" في الصفحة 64.


13

لوحة النظام

-  تحذير: قبل أن تبدأ العمل بداخل الكمبيوتر، يرجى قراءة معلومات الأمان الواردة مع جهاز الكمبيوتر. ولمزيد من المعلومات حول أفضل ممارسات الأمان، راجع الصفحة الرئيسية الخاصة بالتوافق مع الإشعارات التنظيمية على العنوان dell.com/regulatory_compliance.
-  تنبيه: ينبغي أن يقتصر إجراء الإصلاحات في الكمبيوتر على فني معتمد للخدمة. فالتلف الناتج عن إجراء الصيانة بمعرفة شخص غير مصرح له من شركة Dell لا يغطيه الضمان.
-  تنبيه: لتجنب تفريغ الشحنات الإلكترونيةستاتيكية، قم بعزل نفسك أرضياً باستخدام شريط معصم خاص بالعزل الأرضي أو لمس سطح معدني غير مطلي من وقت لآخر (مثل أحد الموصلات الموجودة بالكمبيوتر).
-  تنبيه: للمساعدة على منع إتلاف لوحة النظام، قم بفك البطارية الرئيسية (انظر "إزالة البطارية" في الصفحة 13) قبل التعامل مع الأجزاء الداخلية للكمبيوتر.

إزالة لوحة النظام

- 1 اتبع الإرشادات الواردة في "قبل أن تبدأ" في الصفحة 9.
- 2 اضغط على أية بطاقات مُركبة وأخرجها من قارئ بطاقات الوسائط الذي يمكنه قراءة 8 أنواع بطاقات في فتحة واحدة.
- 3 أخرج البطارية. انظر "إزالة البطارية" في الصفحة 13.
- 4 قم بإزالة غطاء الوحدة. انظر "إزالة غطاء الوحدة" في الصفحة 15.
- 5 قم بإزالة وحدة (أو وحدات) الذاكرة. انظر "إزالة وحدة (وحدات) الذاكرة" في الصفحة 17.
- 6 قم بإزالة محرك الأقراص الثابتة. انظر "إزالة مجموعة محرك الأقراص الثابتة" في الصفحة 21.
- 7 قم بإزالة لوحة المفاتيح. انظر "إزالة لوحة المفاتيح" في الصفحة 25.
- 8 قم بإزالة مجموعة مسند راحة اليد. انظر "إزالة مجموعة مسند راحة اليد" في الصفحة 29.
- 9 قم بإزالة بطاقة Mini-Card اللاسلكية. انظر "إزالة بطاقة Mini-Card" في الصفحة 35.
- 10 قم بفك مجموعة شاشة العرض. انظر "إزالة مجموعة الشاشة" في الصفحة 42.
- 11 قم بإزالة المروحة الحرارية. انظر "إزالة المروحة الحرارية" في الصفحة 55.

- 6 أعد تركيب لوحة المفاتيح. انظر "إعادة تركيب لوحة المفاتيح" في الصفحة 27.
- 7 أعد وضع غطاء الوحدة. انظر "إعادة تركيب غطاء الوحدة" في الصفحة 16.
- 8 أعد تركيب البطارية. انظر "إعادة تركيب البطارية" في الصفحة 14.
- تنبيه: قبل تشغيل الكمبيوتر، أعد تركيب جميع المسامير اللولبية وتأكد من عدم وجود مسامير لولبية مفكوكة داخل الكمبيوتر. قد يؤدي عدم القيام بذلك إلى إتلاف الكمبيوتر. 



- | | |
|---|------------------|
| 1 | لوحة النظام |
| 2 | المروحة الحرارية |
| 3 | المسامير (2) |
| 4 | موصل لوحة النظام |

إعادة تركيب المروحة الحرارية

- 1 اتبع الإرشادات الواردة في "قبل أن تبدأ" في الصفحة 9.
- 2 قم بتركيب المروحة الحرارية بقاعدة الكمبيوتر.
- 3 أعد تركيب المسامير المثبتين للمروحة الحرارية بقاعدة الكمبيوتر.
- 4 صل كبل المروحة الحرارية بالموصل الموجود على لوحة I/O (الإدخال/الإخراج).
- 5 أعد تركيب مجموعة مسند راحة اليد. انظر "إعادة تركيب مجموعة مسند راحة اليد" في الصفحة 32.

12

المروحة الحرارية

-  تحذير: قبل أن تبدأ العمل بداخل الكمبيوتر، يرجى قراءة معلومات الأمان الواردة مع جهاز الكمبيوتر. ولمزيد من المعلومات حول أفضل ممارسات الأمان، راجع الصفحة الرئيسية الخاصة بالتوافق مع الإشعارات التنظيمية على العنوان dell.com/regulatory_compliance.
-  تنبيه: ينبغي أن يقتصر إجراء الإصلاحات في الكمبيوتر على فني معتمد للخدمة. فالتلف الناتج عن إجراء الصيانة بمعرفة شخص غير مصرح له من شركة Dell لا يغطيه الضمان.
-  تنبيه: لتجنب تفرغ الشحنات الإلكترونية، قم بعزل نفسك أرضياً باستخدام شريط معصم خاص بالعزل الأرضي أو لمس سطح معدني غير مطلي من وقت لآخر (مثل أحد الموصلات الموجودة بالكمبيوتر).
-  تنبيه: للمساعدة على منع إتلاف لوحة النظام، قم بفك البطارية الرئيسية (انظر "إزالة البطارية" في الصفحة 13) قبل التعامل مع الأجزاء الداخلية للكمبيوتر.

إزالة المروحة الحرارية

- 1 اتبع الإرشادات الواردة في "قبل أن تبدأ" في الصفحة 9.
- 2 قم بإزالة البطارية. انظر "إزالة البطارية" في الصفحة 13.
- 3 قم بإزالة غطاء الوحدة. انظر "إزالة غطاء الوحدة" في الصفحة 15.
- 4 قم بإزالة لوحة المفاتيح. انظر "إزالة لوحة المفاتيح" في الصفحة 25.
- 5 قم بإزالة مجموعة مسند راحة اليد. انظر "إزالة مجموعة مسند راحة اليد" في الصفحة 29.
- 6 قم بفك المسامير المثبتين للمروحة الحرارية بقاعدة الكمبيوتر.
- 7 افصل كابل المروحة الحرارية عن الموصل الموجود على لوحة I/O (الإدخال/الإخراج).
- 8 ارفع المروحة الحرارية خارج قاعدة الكمبيوتر.



إعادة تركيب البطارية الخلوية المصغرة

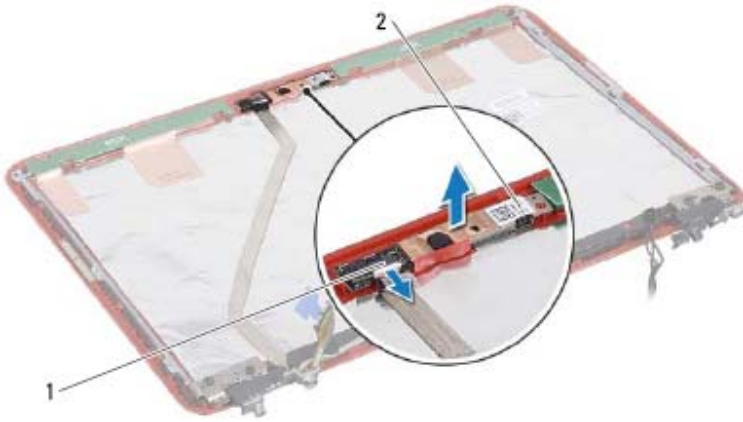
- 1 اتبع الإرشادات الواردة في "قبل أن تبدأ" في الصفحة 9.
 - 2 مع جعل الجانب الموجب متجهًا إلى أعلى، أدخل البطارية الخلوية المصغرة داخل مقبس البطارية الموجود في لوحة النظام.
 - 3 أعد تركيب مجموعة مسند راحة اليد. انظر "إعادة تركيب مجموعة مسند راحة اليد" في الصفحة 32.
 - 4 أعد تركيب لوحة المفاتيح. انظر "إعادة تركيب لوحة المفاتيح" في الصفحة 27.
 - 5 أعد وضع غطاء الوحدة. انظر "إعادة تركيب غطاء الوحدة" في الصفحة 16.
 - 6 أعد وضع البطارية. انظر "إعادة تركيب البطارية" في الصفحة 14.
- ⚠ **تنبيه:** قبل تشغيل الكمبيوتر، أعد تركيب جميع المسامير اللولبية وتأكد من عدم وجود مسامير لولبية مفكوكة داخل الكمبيوتر. قد يؤدي عدم القيام بذلك إلى إتلاف الكمبيوتر.

البطارية الخلية المصغرة

-  تحذير: قبل أن تبدأ العمل بداخل الكمبيوتر، يرجى قراءة معلومات الأمان الواردة مع جهاز الكمبيوتر. ولمزيد من المعلومات حول أفضل ممارسات الأمان، راجع الصفحة الرئيسية الخاصة بالتوافق مع الإشعارات التنظيمية على العنوان dell.com/regulatory_compliance.
-  تنبيه: ينبغي أن يقتصر إجراء الإصلاحات في الكمبيوتر على فني معتمد للخدمة. فالتلف الناتج عن إجراء الصيانة بمعرفة شخص غير مصرح له من شركة Dell لا يغطيه الضمان.
-  تنبيه: لتجنب تفريغ الشحنات الإلكترونية، قم بعزل نفسك أرضياً باستخدام شريط معصم خاص بالعزل الأرضي أو لمس سطح معدني غير مطلي من وقت لآخر (مثل أحد الموصلات الموجودة بالكمبيوتر).
-  تنبيه: للمساعدة على منع إتلاف لوحة النظام، قم بفك البطارية الرئيسية (انظر "إزالة البطارية" في الصفحة 13) قبل التعامل مع الأجزاء الداخلية للكمبيوتر.

إزالة البطارية الخلية المصغرة

- 1 اتبع الإرشادات الواردة في "قبل أن تبدأ" في الصفحة 9.
- 2 قم بإزالة البطارية. انظر "إزالة البطارية" في الصفحة 13.
- 3 قم بإزالة غطاء الوحدة. انظر "إزالة غطاء الوحدة" في الصفحة 15.
- 4 قم بإزالة لوحة المفاتيح. انظر "إزالة لوحة المفاتيح" في الصفحة 25.
- 5 قم بإزالة مجموعة مسند راحة اليد. انظر "إزالة مجموعة مسند راحة اليد" في الصفحة 29.
- 6 استخدم مخطاطاً بلاستيكيًا لرفع البطارية الخلية المصغرة برفق من فتحة البطارية الموجودة على لوحة النظام.



1 موصل كابل الكاميرا 2 وحدة الكاميرا

6 ارفع وحدة الكاميرا خارج غطاء الشاشة.

إعادة تركيب وحدة الكاميرا

- 1 اتبع الإرشادات الواردة في "قبل أن تبدأ" في الصفحة 9.
- 2 ضع وحدة الكاميرا على غطاء الشاشة باستخدام أعمدة المحاذاة.
- 3 اضغط لأسفل على وحدة الكاميرا لتثبيتها بغطاء الشاشة.
- 4 قم بتوصيل كابل الكاميرا بالموصل الموجود في وحدة الكاميرا.
- 5 أعد تركيب لوحة الشاشة. انظر "إعادة تركيب لوحة الشاشة" في الصفحة 47.
- 6 أعد تركيب إطار الشاشة. انظر "إعادة تركيب إطار الشاشة" في الصفحة 45.
- 7 اتبع الإرشادات من الخطوة 2 إلى الخطوة 6 في "إعادة وضع مجموعة الشاشة" في الصفحة 44.

تنبيه: قبل تشغيل الكمبيوتر، أعد تركيب جميع المسامير اللولبية وتأكد من عدم وجود مسامير لولبية مفكوكة داخل الكمبيوتر. قد يؤدي عدم القيام بذلك إلى إتلاف الكمبيوتر.



10


وحدة الكاميرا

-  تحذير: قبل أن تبدأ العمل بداخل الكمبيوتر، يرجى قراءة معلومات الأمان الواردة مع جهاز الكمبيوتر. ولمزيد من المعلومات حول أفضل ممارسات الأمان، راجع الصفحة الرئيسية الخاصة بالتوافق مع الإشعارات التنظيمية على العنوان [.dell.com/regulatory_compliance](https://www.dell.com/regulatory_compliance).
-  تنبيه: ينبغي أن يقتصر إجراء الإصلاحات في الكمبيوتر على فني معتمد للخدمة. فالتلف الناتج عن إجراء الصيانة بمعرفة شخص غير مصرح له من شركة Dell لا يغطيه الضمان.
-  تنبيه: لتجنب تفريغ الشحنات الإلكترونية، قم بعزل نفسك أرضياً باستخدام شريط معصم خاص بالعزل الأرضي أو لمس سطح معدني غير مطلي من وقت لآخر (مثل أحد الموصلات الموجودة بالكمبيوتر).
-  تنبيه: للمساعدة على منع إتلاف لوحة النظام، قم بفك البطارية الرئيسية (انظر "إزالة البطارية" في الصفحة 13) قبل التعامل مع الأجزاء الداخلية للكمبيوتر.

إزالة وحدة الكاميرا

- 1 اتبع الإرشادات الواردة في "قبل أن تبدأ" في الصفحة 9.
- 2 اتبع الإرشادات من الخطوة 2 إلى الخطوة 13 في "إزالة مجموعة الشاشة" في الصفحة 42.
- 3 قم بإزالة إطار الشاشة. انظر "إزالة الحافة الأمامية للشاشة" في الصفحة 44.
- 4 قم بإزالة لوحة الشاشة. انظر "إزالة لوحة الشاشة" في الصفحة 45.
- 5 افصل كبل وحدة الكاميرا عن الموصل الموجود في وحدة الكاميرا.

إعادة تركيب دعامات الشاشة

- 1 اتبع الإرشادات الواردة في "قبل أن تبدأ" في الصفحة 9.
 - 2 أعد تركيب المسامير الستة (ثلاثة على كل جانب) التي تثبت دعامات لوحة الشاشة على لوحة الشاشة.
 - 3 أعد تركيب لوحة الشاشة. انظر "إعادة تركيب لوحة الشاشة" في الصفحة 47.
 - 4 أعد تركيب إطار الشاشة. انظر "إعادة تركيب إطار الشاشة" في الصفحة 45.
 - 5 أعد تركيب مجموعة الشاشة. انظر "إعادة وضع مجموعة الشاشة" في الصفحة 44.
- تنبيه: قبل تشغيل الكمبيوتر، أعد تركيب جميع المسامير اللولبية وتأكد من عدم وجود مسامير لولبية مفكوكة داخل الكمبيوتر. قد يؤدي عدم القيام بذلك إلى إتلاف الكمبيوتر. 

تنبه: قبل تشغيل الكمبيوتر، أعد تركيب جميع المسامير اللولبية وتأكد من عدم وجود مسامير لولبية مفكوكة داخل الكمبيوتر. قد يؤدي عدم القيام بذلك إلى إتلاف الكمبيوتر.



دعامات الشاشة

إزالة دعامات الشاشة

- 1 اتبع الإرشادات الواردة في "قبل أن تبدأ" في الصفحة 9.
- 2 قم بإزالة مجموعة شاشة العرض. انظر "إزالة مجموعة الشاشة" في الصفحة 42.
- 3 قم بإزالة إطار الشاشة. انظر "إزالة الحافة الأمامية للشاشة" في الصفحة 44.
- 4 قم بإزالة لوحة شاشة العرض، انظر "إزالة لوحة الشاشة" في الصفحة 45.
- 5 قم بإزالة المسامير اللولبية الستة (ثلاثة على كل جانب) التي تثبت دعامات لوحة الشاشة على لوحة الشاشة.



2 دعامات لوحة الشاشة (2)

1 المسامير اللولبية (6)



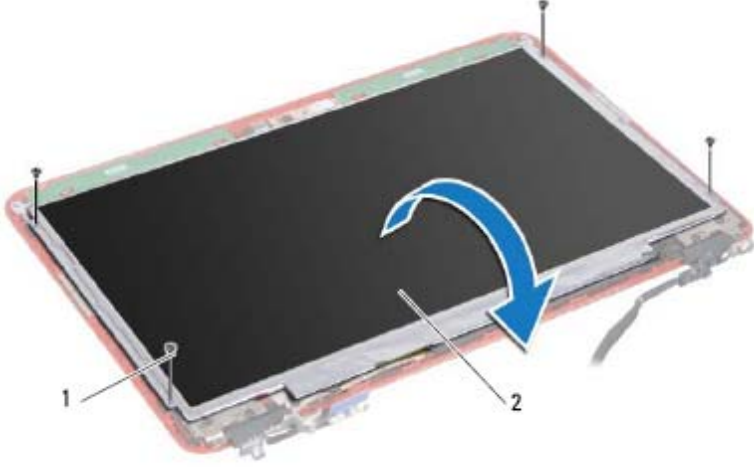
2 موصل كابل الشاشة

1 شريط

إعادة تركيب لوحة الشاشة

- 1 اتبع الإرشادات الواردة في "قبل أن تبدأ" في الصفحة 9.
- 2 أعد تركيب المسامير الستة (ثلاثة على كل جانب) التي تثبت دعائم لوحة الشاشة على لوحة الشاشة.
- 3 قم بتوصيل كبل الشاشة بالموصل الموجود في الجزء الخلفي للوحة الشاشة، ثم قم بتهيئة الكبل باستخدام الشريط.
- 4 قم بمحاذاة لوحة الشاشة على غطاء الشاشة.
- 5 أعد تركيب المسامير اللولبية الأربعة التي تثبت لوحة الشاشة بغطاء الشاشة.
- 6 أعد تركيب إطار الشاشة. انظر "إعادة تركيب إطار الشاشة" في الصفحة 45.
- 7 أعد تركيب مجموعة الشاشة. انظر "إعادة وضع مجموعة الشاشة" في الصفحة 44.

- 3 قم بإزالة إطار الشاشة. انظر "إزالة الحافة الأمامية للشاشة" في الصفحة 44.
- 4 قم بفك المسامير اللولبية الأربعة التي تثبت لوحة الشاشة بدعامة الشاشة.



2 لوحة الشاشة

1 المسامير (4)

- 5 ارفع الشريط الذي يثبت كابل الشاشة بموصل لوحة الشاشة، ثم قم بفصل كابل الشاشة.
- 6 ارفع لوحة الشاشة بعيدًا عن غطاء الشاشة.
- 7 اقلب لوحة الشاشة وضعها على سطح نظيف.



1 إطار الشاشة

إعادة تركيب إطار الشاشة

- 1 اتبع الإرشادات الواردة في "قبل أن تبدأ" في الصفحة 9.
 - 2 قم بمحاذاة إطار الشاشة مع لوحة الشاشة وادفعه برفق حتى يستقر في موضعه.
 - 3 أعد تركيب مجموعة الشاشة. انظر "إعادة وضع مجموعة الشاشة" في الصفحة 44.
- تنبية: قبل تشغيل الكمبيوتر، أعد تركيب جميع المسامير اللولبية وتأكد من عدم وجود مسامير لولبية مفكوكة داخل الكمبيوتر. قد يؤدي عدم القيام بذلك إلى إتلاف الكمبيوتر. △

لوحة الشاشة

إزالة لوحة الشاشة

- 1 اتبع الإرشادات الواردة في "قبل أن تبدأ" في الصفحة 9.
- 2 قم بإزالة مجموعة شاشة العرض. انظر "إزالة مجموعة الشاشة" في الصفحة 42.

إعادة وضع مجموعة الشاشة

- 1 اتبع الإرشادات الواردة في "قبل أن تبدأ" في الصفحة 9.
 - 2 ضع مجموعة الشاشة في مكانها وأعد تركيب المسامير اللولبيين (واحد على كل جانب) اللذين يثبتان مجموعة الشاشة في الجزء السفلي من الكمبيوتر.
 - 3 قم بتوجيه كبلات هوائي بطاقة Mini-Card وكبل الشاشة خلال الفتحة الموجودة بقاعدة الكمبيوتر.
 - 4 صل كابل الشاشة في الموصل الموجود في لوحة النظام.
 - 5 أعد تركيب كبلات هوائي البطاقة اللاسلكية. انظر "إعادة تركيب بطاقة Mini-Card" في الصفحة 36.
 - 6 أعد وضع غطاء المفصل. انظر "إعادة تركيب الغطاء المفصلي" في الصفحة 41.
 - 7 أعد تركيب مجموعة مسند راحة اليد. انظر "إعادة تركيب مجموعة مسند راحة اليد" في الصفحة 32.
 - 8 أعد تركيب لوحة المفاتيح. انظر "إعادة تركيب لوحة المفاتيح" في الصفحة 27.
 - 9 قم بقلب الكمبيوتر.
 - 10 أعد تركيب المسامير المثبتين لمجموعة الشاشة بقاعدة الكمبيوتر.
 - 11 أعد وضع غطاء الوحدة. انظر "إعادة تركيب غطاء الوحدة" في الصفحة 16.
 - 12 أعد تركيب البطارية. انظر "إعادة تركيب البطارية" في الصفحة 14.
- تنبيه: قبل تشغيل الكمبيوتر، أعد تركيب جميع المسامير اللولبية وتأكد من عدم وجود مسامير لولبية مفكوكة داخل الكمبيوتر. قد يؤدي عدم القيام بذلك إلى إتلاف الكمبيوتر.



إطار الشاشة

إزالة الحافة الأمامية للشاشة

- تنبيه: يتسم إطار الشاشة بأنه ضعيف للغاية، لذا؛ توخى بالغ الحذر عند إزالته حتى لا تتسبب في تلفه.
- 1 اتبع الإرشادات الواردة في "قبل أن تبدأ" في الصفحة 9.
 - 2 قم بإزالة مجموعة شاشة العرض. انظر "إزالة مجموعة الشاشة" في الصفحة 42.
 - 3 باستخدام أطراف أصابعك قم برفع الحواف الداخلية لإطار الشاشة بحرص.
 - 4 قم بإزالة إطار الشاشة.



11 قم بإزالة المسامير اللولبيين (واحد على كل جانب) اللذين يثبتان مجموعة الشاشة في الجزء السفلي من الكمبيوتر.

12 قم بتسجيل مسار توجيه الكبلات وافصل كبل الشاشة وكبلات هوائي البطاقة اللاسلكية من الموصلات الموجودة على بطاقة Mini-Card.



- | | | | |
|------------------------------|---|------------------|---|
| مجموعة الشاشة | 1 | المسامير (2) | 2 |
| كابلات هوائي بطاقة Mini-Card | 3 | موصل كابل الشاشة | 4 |

13 ارفع مجموعة الشاشة وقم بإزالتها من الجزء السفلي للكمبيوتر.

مجموعة الشاشة

إزالة مجموعة الشاشة

- 1 اتبع الإرشادات الواردة في "قبل أن تبدأ" في الصفحة 9.
- 2 قم بإزالة البطارية. انظر "إزالة البطارية" في الصفحة 13.
- 3 قم بإزالة غطاء الوحدة. انظر "إزالة غطاء الوحدة" في الصفحة 15.
- 4 قم بإزالة لوحة المفاتيح. انظر "إزالة لوحة المفاتيح." في الصفحة 25.
- 5 قم بإزالة مجموعة مسند راحة اليد. انظر "إزالة مجموعة مسند راحة اليد" في الصفحة 29.
- 6 قم بإزالة الغطاء المفصلي. انظر "إزالة الغطاء المفصلي" في الصفحة 39.
- 7 قم بفك المسمارين المثبتين للوحة الشاشة بالهيكل.



- 8 قم بقلب الكمبيوتر وفتح الشاشة لأقصى درجة ممكنة.
- 9 افصل كبلات هوائي بطاقة Mini-Card وكبل الشاشة. انظر "إزالة بطاقة Mini-Card" في الصفحة 35.
- 10 قم بتسجيل مسار توجيه كبلات هوائي بطاقة Mini-Card وكبلات الشاشة. قم بإزالة كبلات مكبرات الصوت من أدلة التوجيه.



1 غطاء المفصل

إعادة تركيب الغطاء المفصلي

- 1 اتبع الإرشادات الواردة في "قبل أن تبدأ" في الصفحة 9.
 - 2 ضع الغطاء المفصلي على قاعدة الكمبيوتر وثبته في مكانه.
 - 3 أعد تركيب مجموعة مسند راحة اليد. انظر "إعادة تركيب مجموعة مسند راحة اليد" في الصفحة 32.
 - 4 أعد تركيب لوحة المفاتيح. انظر "إعادة تركيب لوحة المفاتيح" في الصفحة 27.
 - 5 أعد وضع غطاء الوحدة. انظر "إعادة تركيب غطاء الوحدة" في الصفحة 16.
 - 6 أعد تركيب البطارية. انظر "إعادة تركيب البطارية" في الصفحة 14.
- تنبيه: قبل تشغيل الكمبيوتر، أعد تركيب جميع المسامير اللولبية وتأكد من عدم وجود مسامير لولبية مفكوكة داخل الكمبيوتر. قد يؤدي عدم القيام بذلك إلى إتلاف الكمبيوتر.





7 قم بإزالة الغطاء المفصلي من قاعدة الكمبيوتر.

الشاشة

تحذير: قبل أن تبدأ العمل بداخل الكمبيوتر، يرجى قراءة معلومات الأمان الواردة مع جهاز الكمبيوتر. ولمزيد من المعلومات حول أفضل ممارسات الأمان، راجع الصفحة الرئيسية الخاصة بالتوافق مع الإشعارات التنظيمية على العنوان dell.com/regulatory_compliance.

تنبيه: ينبغي أن يقتصر إجراء الإصلاحات في الكمبيوتر على فني معتمد للخدمة. فالتلف الناتج عن إجراء الصيانة بمعرفة شخص غير مصرح له من شركة Dell لا يغطيه الضمان.

تنبيه: لتجنب تفريغ الشحنات الإلكترونية، قم بعزل نفسك أرضياً باستخدام شريط معصم خاص بالعزل الأرضي أو لمس سطح معدني غير مطلي من وقت لآخر (مثل أحد الموصلات الموجودة بالكمبيوتر).

تنبيه: للمساعدة على منع إتلاف لوحة النظام، قم بفك البطارية الرئيسية (انظر "إزالة البطارية" في الصفحة 13) قبل التعامل مع الأجزاء الداخلية للكمبيوتر.

غطاء المفصل

إزالة الغطاء المفصلي

تنبيه: إن الأغطية المفصلية رقيقة للغاية. كن حذراً عند فك الأغطية المفصلية لمنع تعرضها للتلف.

- 1 اتبع الإرشادات الواردة في "قبل أن تبدأ" في الصفحة 9.
- 2 قم بإزالة البطارية. انظر "إزالة البطارية" في الصفحة 13.
- 3 قم بإزالة غطاء الوحدة. انظر "إزالة غطاء الوحدة" في الصفحة 15.
- 4 قم بإزالة لوحة المفاتيح. انظر "إزالة لوحة المفاتيح" في الصفحة 25.
- 5 قم بإزالة مجموعة مسند راحة اليد. انظر "إزالة مجموعة مسند راحة اليد" في الصفحة 29.
- 6 حرر الألسنة الموجودة على الغطاء المفصلي.

تنبية: اضغط بقوة وبشكل متساو لدفع بطاقة **Mini-Card** وإدخالها في مكانها. إذا بالغت في استخدام القوة، فقد تتلف الموصل.



تنبية: إن فتحات التوصيل مميزة بما يضمن التركيب الصحيح، إذا شعرت بمقاومة، فافحص الموصلات الموجودة على البطاقة وتلك الموجودة بلوحة النظام وأعد محاذاة بطاقة **Mini-Card**.



تنبية: لنفادي تلف بطاقة **Mini-Card**، لا تقم مطلقاً بوضع الكبلات أسفل بطاقة **Mini-Card**.



3 أدخل موصل بطاقة **Mini-Card** في الموصل المناسب بلوحة النظام بزاوية قدرها 45 درجة. على سبيل المثال، يتميز موصل بطاقة **WLAN** بعلامة **WLAN** وهكذا.

4 اضغط لأسفل على الطرف الآخر لبطاقة **Mini-Card** لإدخالها في الفتحة الموجودة بلوحة النظام وأعد تركيب المسمار اللولبي الذي يثبت بطاقة **Mini-Card** بلوحة النظام.

5 قم بتوصيل كابلات الهوائي المناسبة ببطاقة **Mini-Card** التي تقوم بتركيبها. يوفر الجدول التالي مخطط كابل الهوائي لكل بطاقة من بطاقات **Mini-Card** يدعمها الكمبيوتر الذي بحوزتك.

مخطط ألوان كابلات الهوائي	الموصلات الموجودة على بطاقة الشبكة المحلية اللاسلكية (WLAN)
أبيض	الشبكة المحلية اللاسلكية (WLAN) الرئيسية (المثلث الأبيض)
أسود	الشبكة المحلية اللاسلكية (WLAN) الإضافية (المثلث الأسود)

6 قم بتأمين كابلات الهوائي غير المستخدمة في الجلبة الواقية المصنوعة من الميляр.

7 أعد تركيب مجموعة مسند راحة اليد. انظر "إعادة تركيب مجموعة مسند راحة اليد" في الصفحة 32.

8 أعد تركيب لوحة المفاتيح. انظر "إعادة تركيب لوحة المفاتيح" في الصفحة 27.

9 أعد وضع غطاء الوحدة. انظر "إعادة تركيب غطاء الوحدة" في الصفحة 16.

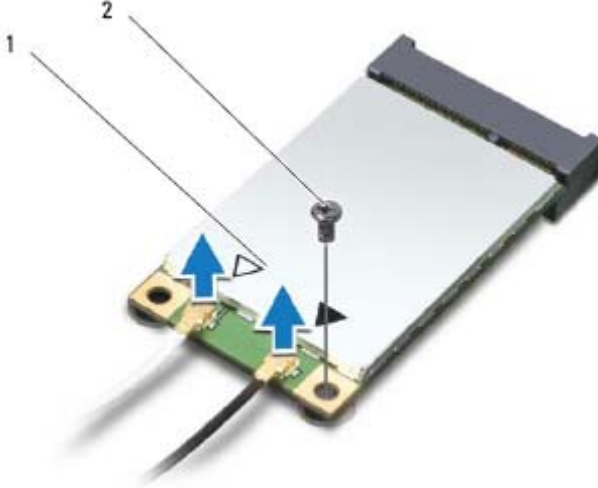
10 أعد وضع البطارية. انظر "إعادة تركيب البطارية" في الصفحة 14.

11 قم بتنصيب برامج التشغيل والأدوات المساعدة للكمبيوتر، كما يلزم. للمزيد من المعلومات، انظر *Me and My Dell* على support.dell.com/manuals.

ملاحظة: في حالة قيامك بتركيب بطاقة **Mini-Card** لاسلكية من مصدر آخر بخلاف **Dell**، يتعين عليك تثبيت برامج التشغيل والأدوات المساعدة المناسبة.



- 6 أفضل كبلات الهوائي اللاسلكية من موصلات الهوائي اللاسلكية ببطاقة Mini-Card.
- 7 قم بفك المسمار الذي يثبت بطاقة Mini-Card بنصف الحجم بموصل لوحة النظام.



- 1 بطاقة Mini-Card بنصف الحجم 2 المسمار اللولبي
- 8 أخرج بطاقة Mini-Card من موصل لوحة النظام.

إعادة تركيب بطاقة Mini-Card

- 1 اتبع الإرشادات الواردة في "قبل أن تبدأ" في الصفحة 9.
- ملاحظة:** يمكن أن يدعم الكمبيوتر إما بطاقة WLAN Mini-Card واحدة أو بطاقة WLAN/Bluetooth واحدة متعددة الوظائف في كل مرة.
- 2 قم بإزالة بطاقة Mini-Card من عيوتها.

8

بطاقة Mini-Card اللاسلكية

-  **تحذير:** قبل أن تبدأ العمل بداخل الكمبيوتر، يرجى قراءة معلومات الأمان الواردة مع جهاز الكمبيوتر. ولمزيد من المعلومات حول أفضل ممارسات الأمان، راجع الصفحة الرئيسية الخاصة بالتوافق مع الإشعارات التنظيمية على العنوان dell.com/regulatory_compliance.
-  **تنبيه:** ينبغي أن يقتصر إجراء الإصلاحات في الكمبيوتر على فني معتمد للخدمة. فالتلف الناتج عن إجراء الصيانة بمعرفة شخص غير مصرح له من شركة Dell لا يغطيه الضمان.
-  **تنبيه:** لتجنب تفريغ الشحنات الإلكترونية واستاتيكية، قم بعزل نفسك أرضياً باستخدام شريط معصم خاص بالعزل الأرضي أو لمس سطح معدني غير مطلي من وقت لآخر (مثل موصل موجود الجزء الخلفي لجهاز الكمبيوتر).
-  **تنبيه:** للمساعدة على منع إتلاف لوحة النظام، قم بفك البطارية الرئيسية (انظر "إزالة البطارية" في الصفحة 13) قبل التعامل مع الأجزاء الداخلية للكمبيوتر.
-  **تنبيه:** عندما لا تكون Mini-Card داخل الكمبيوتر، قم بتخزينها في غلاف واق عازل للكهرباء الإستاتيكية. انظر "الحماية من تفريغ شحنة الكهرباء الاستاتيكية" في إرشادات الأمان الواردة مع الكمبيوتر.
-  **ملاحظة:** لا تتضمن Dell توافق بطاقات Mini-Card ولا توفر لها الدعم إذا كانت من مصادر أخرى بخلاف Dell.
- الكمبيوتر لديك مزود بفتحة واحدة لبطاقة Mini-Card بنصف الحجم تدعم شبكة اتصال محلية لاسلكية (WLAN) أو بطاقة Bluetooth متعددة الوظائف.
-  **ملاحظة:** إذا كنت قد طلبت شراء بطاقة Mini-Card لاسلكية مع الكمبيوتر، فستكون هذه البطاقة مُركبة بالفعل في الكمبيوتر.

إزالة بطاقة Mini-Card

- 1 اتبع الإرشادات الواردة في "قبل أن تبدأ" في الصفحة 9.
- 2 أخرج البطارية. انظر "إزالة البطارية" في الصفحة 13.
- 3 قم بإزالة غطاء الوحدة. انظر "إزالة غطاء الوحدة" في الصفحة 15.
- 4 قم بإزالة لوحة المفاتيح. انظر "إزالة لوحة المفاتيح." في الصفحة 25.
- 5 قم بإزالة مجموعة مسند راحة اليد. انظر "إزالة مجموعة مسند راحة اليد" في الصفحة 29.

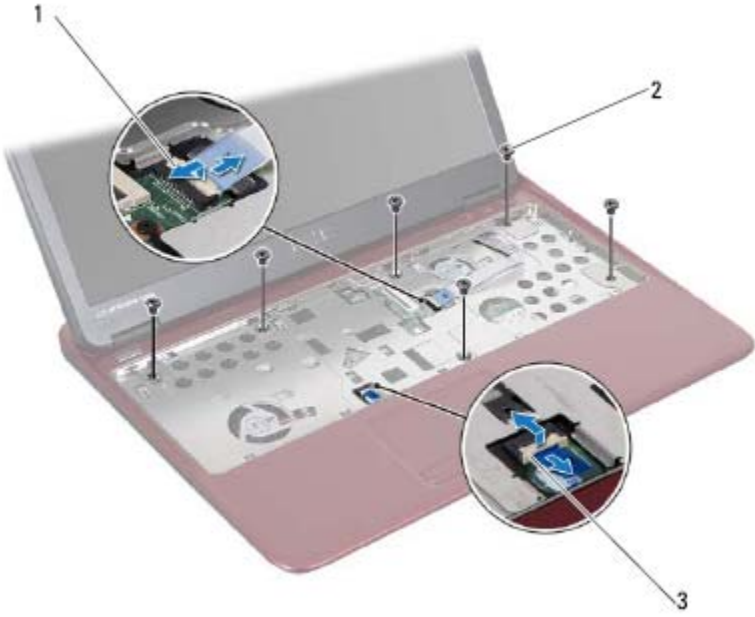
تنبيه: قبل تشغيل الكمبيوتر، أعد تركيب جميع المسامير اللولبية وتأكد من عدم وجود مسامير لولبية مفكوكة داخل الكمبيوتر. قد يؤدي عدم القيام بذلك إلى إتلاف الكمبيوتر.





إعادة تركيب مجموعة مسند راحة اليد

- 1 اتبع الإرشادات الواردة في "قبل أن تبدأ" في الصفحة 9.
- 2 قم بمحاذاة الألسنة الموجودة على مجموعة مسند راحة اليد مع الفتحات الموجودة على قاعدة الكمبيوتر. ثم ثبت مجموعة مسند راحة اليد برفق في موضعها.
- 3 ادفع كبل لوحة اللمس وكبل لوحة مفاتيح الاختصارات إلى داخل الموصلات الخاصة بكل منهما على لوحة النظام واضغط على مزلاج الموصل لأسفل لتثبيت الكابلات.
- 4 أعد تركيب مسامير التثبيت الستة التي تثبت مجموعة مسند راحة اليد بلوحة النظام.
- 5 أعد تركيب لوحة المفاتيح. انظر "إعادة تركيب لوحة المفاتيح" في الصفحة 27.
- 6 اقلب الكمبيوتر وأعد تركيب المسامير الأربعة التي تثبت مجموعة مسند راحة اليد بقاعدة الكمبيوتر.
- 7 أعد وضع غطاء الوحدة. انظر "إعادة تركيب غطاء الوحدة" في الصفحة 16.
- 8 أعد وضع البطارية. انظر "إعادة تركيب البطارية" في الصفحة 14.




- 1 موصل كابل لوحة مفاتيح الاختصارات
2 المسامير اللولبية (6)
3 موصل كابل لوحة اللمس

تنبيه: افصل مجموعة مسند راحة اليد عن قاعدة الكمبيوتر بحرص لتجنب إتلاف مجموعة مسند راحة اليد.



9 ارفع مجموعة مسند راحة اليد بحرص لإخراجها من قاعدة الكمبيوتر.





- 5 قم بإزالة لوحة المفاتيح. انظر "إزالة لوحة المفاتيح." في الصفحة 25.
- 6 افتح الشاشة بالكامل.
- 7 قم بفك مسامير التثبيت الستة التي تثبت مجموعة مسند راحة اليد بلوحة النظام.
- 8 ارفع مزلاج الموصل واجذب لسان السحب لفصل كبل لوحة اللمس وكبل لوحة مفاتيح الاختصارات عن الموصلات الخاصة بها على لوحة النظام. 


7

مجموعة مسند راحة اليد

 تحذير: قبل أن تبدأ العمل بداخل الكمبيوتر، يرجى قراءة معلومات الأمان الواردة مع جهاز الكمبيوتر. ولمزيد من المعلومات حول أفضل ممارسات الأمان، راجع الصفحة الرئيسية الخاصة بالتوافق مع الإشعارات التنظيمية على العنوان dell.com/regulatory_compliance.

 تنبيه: لتجنب تفريغ الشحنات الإلكترونية، قم بعزل نفسك أرضياً باستخدام شريط معصم خاص بالعزل الأرضي أو لمس سطح معني غير مطلي من وقت لآخر (مثل أحد الموصلات الموجودة بالكمبيوتر).

 تنبيه: ينبغي أن يقتصر إجراء الإصلاحات في الكمبيوتر على فني معتمد للخدمة. فالتلف الناتج عن إجراء الصيانة بمعرفة شخص غير مصرح له من شركة Dell لا يغطيه الضمان.

 تنبيه: للمساعدة على منع إتلاف لوحة النظام، قم بفك البطارية الرئيسية (انظر "إزالة البطارية" في الصفحة 13) قبل التعامل مع الأجزاء الداخلية للكمبيوتر.

إزالة مجموعة مسند راحة اليد

- 1 اتبع الإرشادات الواردة في "قبل أن تبدأ" في الصفحة 9.
- 2 قم بإزالة البطارية. انظر "إزالة البطارية" في الصفحة 13.
- 3 قم بإزالة غطاء الوحدة. انظر "إزالة غطاء الوحدة" في الصفحة 15.
- 4 قم بإزالة المسامير اللولبية الأربعة التي تثبت مجموعة مسند اليدين بقاعدة الكمبيوتر.



1 موصل كبل لوحة المفاتيح 2 لوحة المفاتيح

إعادة تركيب لوحة المفاتيح


- 1 اتبع الإرشادات الواردة في "قبل أن تبدأ" في الصفحة 9.
- 2 ادفع كابل لوحة المفاتيح داخل الموصل الموجود على لوحة النظام واضغط على مزلاج الموصل لأسفل لتثبيت كابل لوحة المفاتيح.
- 3 قم بمحاذاة الألسنة الموجودة بالجزء السفلي من لوحة المفاتيح مع الفتحات الموجودة على مجموعة مسند راحة اليد واخفض لوحة المفاتيح حتى تستقر في مكانها.
- 4 اضغط برفق حول حواف لوحة المفاتيح لتثبيت لوحة المفاتيح تحت ألسنة التثبيت الموجودة على مجموعة مسند اليدين.
- 5 أعد وضع البطارية. انظر "إعادة تركيب البطارية" في الصفحة 14.



2 لوحة المفاتيح

1 مخطاط بلاستيكي

3 مجموعة مسند راحة اليد

تنبيه: توخ الحذر أثناء رفع لوحة المفاتيح لتفادي سحب موصل لوحة المفاتيح من لوحة النظام بالقوة. 

6 ارفع لوحة المفاتيح برفق وحرك أسنة لوحة المفاتيح خارج الفتحات الموجودة على مجموعة مسند راحة اليد.

7 اقلب لوحة المفاتيح رأساً على عقب وضعها على مجموعة مسند راحة اليد.

8 ارفع مزلاج الموصل وافصل كابل لوحة المفاتيح عن الموصل الموجود على لوحة النظام.

9 ارفع لوحة المفاتيح بعيداً عن مجموعة مسند اليدين.

6

لوحة المفاتيح

-  تحذير: قبل أن تبدأ العمل بداخل الكمبيوتر، يرجى قراءة معلومات الأمان الواردة مع جهاز الكمبيوتر. ولمزيد من المعلومات حول أفضل ممارسات الأمان، راجع الصفحة الرئيسية الخاصة بالتوافق مع الإشعارات التنظيمية على العنوان dell.com/regulatory_compliance.
-  تنبيه: ينبغي أن يقتصر إجراء الإصلاحات في الكمبيوتر على فني معتمد للخدمة. فالتلف الناتج عن إجراء الصيانة بمعرفة شخص غير مصرح له من شركة Dell لا يغطيه الضمان.
-  تنبيه: لتجنب تفريغ الشحنات الإلكترونية، قم بعزل نفسك أرضياً باستخدام شريط معصم خاص بالعزل الأرضي أو لمس سطح معدني غير مطلي من وقت لآخر (مثل أحد الموصلات الموجودة بالكمبيوتر).
-  تنبيه: للمساعدة على منع إتلاف لوحة النظام، قم بفك البطارية الرئيسية (انظر "إزالة البطارية" في الصفحة 13) قبل التعامل مع الأجزاء الداخلية للكمبيوتر.
-  تنبيه: إن رؤوس المسامير هشة، ويسهل تركيبها في وضع خاطئ، وتستغرق وقتاً لإعادة تركيبها. كن حريصاً عند فك لوحة المفاتيح والتعامل معها.
-  تنبيه: توخ الحذر الشديد عند إزالة لوحة المفاتيح والتعامل معها. فقد يتسبب عدم الالتزام بذلك في تعرض لوحة الشاشة للخدش.

إزالة لوحة المفاتيح.

- 1 اتبع الإرشادات الواردة في "قبل أن تبدأ" في الصفحة 9.
- 2 قم بإزالة البطارية. انظر "إزالة البطارية" في الصفحة 13.
- 3 قم بقلب الكمبيوتر وفتح الشاشة لأقصى درجة ممكنة.
- 4 قم بتمرير مخطاط بلاستيكي بين قاعدة الكمبيوتر ومجموعة مسند راحة اليد برفق.
- 5 قم برفع لوحة المفاتيح لفكها من ألسنة التثبيت الموجودة على مجموعة مسند راحة اليد.



تنبيه: قبل تشغيل الكمبيوتر، أعد تركيب جميع المسامير اللولبية وتأكد من عدم وجود مسامير لولبية مفكوكة داخل الكمبيوتر. قد يؤدي عدم القيام بذلك إلى إتلاف الكمبيوتر.

10 قم بتنصيب نظام التشغيل للكمبيوتر حسب الحاجة. انظر قسم *استعادة نظام التشغيل* في مستند *أنا وجهاز Dell الخاص بي*.

11 قم بتنصيب برامج التشغيل والأدوات المساعدة للكمبيوتر حسب الحاجة. للمزيد من المعلومات، انظر مستند *أنا وجهاز Dell الخاص بي*.



- 1 المسامير (2)
 2 مسند محرك الأقراص الثابتة
 3 محرك الأقراص الثابتة

إعادة تركيب مجموعة محرك الأقراص الثابتة

- 1 اتبع الإرشادات الواردة في "قبل أن تبدأ" في الصفحة 9.
- 2 أخرج محرك الأقراص الثابتة الجديد من عبوته. احتفظ بالعبوة الأصلية من أجل تخزين محرك الأقراص الثابتة أو نقله.
- 3 قم بمحاذاة فتحات المسامير الموجودة على محرك الأقراص الثابتة مع فتحات المسامير الموجودة على محرك الأقراص الثابتة.
- 4 أعد تركيب المسامير المثبتين لحامل محرك الأقراص الثابتة بمحرك الأقراص الثابتة.
- 5 قم بتركيب مجموعة محرك الأقراص الثابتة في الجزء السفلي من الكمبيوتر.
- 6 ادفع مجموعة محرك الأقراص الثابتة في الموصل الموجود بقاعدة الكمبيوتر.
- 7 أعد تركيب المسامير المثبت لمجموعة محرك الأقراص الثابتة بقاعدة الكمبيوتر.
- 8 أعد وضع غطاء الوحدة. انظر "إعادة تركيب غطاء الوحدة" في الصفحة 16.
- 9 أعد وضع البطارية. انظر "إعادة تركيب البطارية" في الصفحة 14.

- 5 لتجنب إتلاف محرك الأقراص الثابتة، قم بإزاحة حامل محرك الأقراص الثابتة بعيدًا عن فتحة محرك الأقراص الثابتة.
- 6 ارفع مجموعة محرك الأقراص الثابتة خارج قاعدة الكمبيوتر.





1 المسمار 2 مجموعة محرك الأقراص الثابتة


- 7 قم بفك المسمارين المثبتين لحامل محرك الأقراص الثابتة بمحرك الأقراص الثابتة.
- 8 ارفع محرك الأقراص الثابتة خارج الدعامة المخصصة له.


5


مجموعة محرك الأقراص الثابتة


 تحذير: قبل أن تبدأ العمل بداخل الكمبيوتر، يرجى قراءة معلومات الأمان الواردة مع جهاز الكمبيوتر. ولمزيد من المعلومات حول أفضل ممارسات الأمان، راجع الصفحة الرئيسية الخاصة بالتوافق مع الإشعارات التنظيمية على العنوان dell.com/regulatory_compliance.


 تحذير: إذا قمت بإزالة محرك الأقراص الثابتة من الكمبيوتر عندما يكون هذا المحرك ساخنًا، فلا تلمس حاويته المعدنية.


 تنبيه: ينبغي أن يقتصر إجراء الإصلاحات في الكمبيوتر على فني معتمد للخدمة. فالتلف الناتج عن إجراء الصيانة بمعرفة شخص غير مصرح له من شركة Dell لا يغطيه الضمان.


 تنبيه: لتجنب تفريغ الشحنات الإلكترونية، قم بعزل نفسك أرضيًا باستخدام شريط معصم خاص بالعزل الأرضي أو لمس سطح معدني غير مطلي من وقت لآخر (مثل أحد الموصلات الموجودة بالكمبيوتر).

 تنبيه: لتفادي فقد البيانات، أوقف تشغيل الكمبيوتر (انظر "إغلاق الكمبيوتر" في الصفحة 9) قبل إزالة محرك الأقراص الثابتة. لا تقم بإزالة محرك الأقراص الثابتة أثناء تشغيل الكمبيوتر، أو وهو في حالة "السكون".

 تنبيه: للمساعدة على منع إتلاف لوحة النظام، قم بفك البطارية الرئيسية (انظر "إزالة البطارية" في الصفحة 13) قبل التعامل مع الأجزاء الداخلية للكمبيوتر.

 تنبيه: تتسم محركات الأقراص الثابتة بأنها قابلة للكسر بدرجة كبيرة. لذا، توخ بالغ الحذر عند التعامل مع محرك الأقراص الثابتة.


 ملاحظة: لا تضمن Dell توافق محركات الأقراص الثابتة ولا توفر لها الدعم إذا تم شراؤها من مصادر أخرى بخلاف Dell.

 ملاحظة: إذا كنت تقوم بتركيب محرك أقراص ثابتة وارد من مصدر آخر بخلاف Dell، فيجب أن تقوم بتثبيت نظام تشغيل وبرامج تشغيل وأدوات مساعدة على محرك الأقراص الثابتة الجديد. انظر/أنا وجهاز Dell الخاص بي.

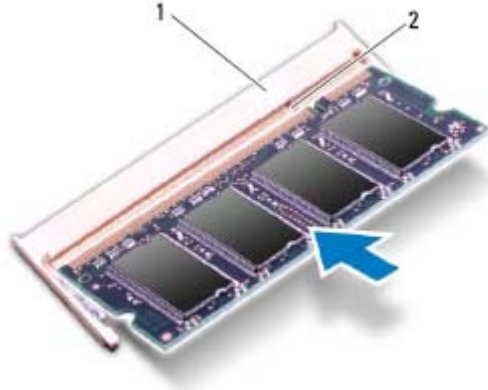
إزالة مجموعة محرك الأقراص الثابتة

- 1 اتبع الإرشادات الواردة في "قبل أن تبدأ" في الصفحة 9.
- 2 قم بإزالة البطارية. انظر "إزالة البطارية" في الصفحة 13.
- 3 قم بإزالة غطاء الوحدة. انظر "إزالة غطاء الوحدة" في الصفحة 15.
- 4 قم بإزالة المسمار اللولبي المثبت لمجموعة محرك الأقراص الثابتة بقاعدة الكمبيوتر.

للتأكد من سعة الذاكرة التي تم تركيبها في الكمبيوتر:

انقر فوق **Start** (ابدأ)  ← **Control Panel** (لوحة التحكم) ← **System and Security**
(النظام والأمان) ← **System** (النظام).

ملاحظة: إذا لم يتم تركيب وحدة الذاكرة بشكل سليم، فقد لا يبدأ تمهيد الكمبيوتر.



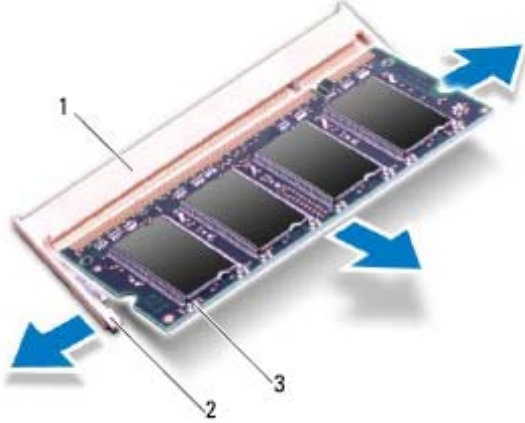
السن 2

اللسان 1

- 4 أعد وضع غطاء الوحدة. انظر "إعادة تركيب غطاء الوحدة" في الصفحة 16.
- 5 أعد تركيب البطارية وفقاً للإرشادات الواردة في "إعادة تركيب البطارية" في الصفحة 14 أو قم بتوصيل محول التيار المتردد بالكمبيوتر وبمأخذ تيار كهربائي.
- 6 ابدأ تشغيل الكمبيوتر.

أثناء قيام الكمبيوتر بالتمهيد، فإنه يكتشف وحدة (وحدات) الذاكرة ويقوم بتحديث معلومات تهيئة النظام تلقائياً.

5 قم بإزالة وحدة الذاكرة من موصل وحدة الذاكرة.



- 1 موصل وحدة الذاكرة
- 2 مشابك التثبيت (2)
- 3 وحدة الذاكرة

إعادة تركيب وحدة (وحدات) الذاكرة

تنبيه: إذا احتجت إلى تركيب وحدات ذاكرة في موصلين، فقم بتركيب وحدة ذاكرة في الموصل الذي يحمل علامة *DIMM A* قبل تركيب وحدة ذاكرة في الموصل المميز بعلامة *DIMM B*.

- 1 اتبع الإرشادات الواردة في "قبل أن تبدأ" في الصفحة 9.
- 2 قم بمحاذاة السن الموجودة في وحدة الذاكرة مع اللسان الموجود في موصل وحدة الذاكرة.
- 3 حرك وحدة الذاكرة بإحكام إلى داخل موصل وحدة الذاكرة بزاوية 45 درجة، ثم اضغط وحدة الذاكرة من على كلا الجانبين لأسفل حتى يصدر صوت يدل على استقرارها في موضعها. إذا لم تسمع صوت استقرار وحدة الذاكرة في موضعها، فقم بإزالتها وإعادة تركيبها.

4


وحدة (وحدات) الذاكرة

-  تحذير: قبل أن تبدأ العمل بداخل الكمبيوتر، يرجى قراءة معلومات الأمان الواردة مع جهاز الكمبيوتر. ولمزيد من المعلومات حول أفضل ممارسات الأمان، راجع الصفحة الرئيسية الخاصة بالتوافق مع الإشعارات التنظيمية على العنوان dell.com/regulatory_compliance.
-  تنبيه: ينبغي أن يقتصر إجراء الإصلاحات في الكمبيوتر على فني معتمد للخدمة. فالتلف الناتج عن إجراء الصيانة بمعرفة شخص غير مصرح له من شركة Dell لا يغطيه الضمان.
-  تنبيه: لتجنب تفريغ الشحنات الإلكترونية، قم بعزل نفسك أرضياً باستخدام شريط معصم خاص بالعزل الأرضي أو لمس سطح معدني غير مطلي من وقت لآخر (مثل أحد الموصلات الموجودة بالكمبيوتر).
-  تنبيه: للمساعدة على منع إتلاف لوحة النظام، قم بفك البطارية الرئيسية (انظر "إزالة البطارية" في الصفحة 13) قبل التعامل مع الأجزاء الداخلية للكمبيوتر.

ترقية ذاكرة النظام

- الكمبيوتر الذي بحوزتك مزود بمقبسي SODIMM يمكن للمستخدم الوصول إليهما، وهما يحملان علامة DIMM A و DIMM B، ويمكن الوصول إليهما من الجزء السفلي للكمبيوتر.
- يمكنك زيادة ذاكرة الجهاز لديك بتركييب وحدات للذاكرة في لوحة النظام. للحصول على معلومات عن الذاكرة التي يدعمها الكمبيوتر لديك، انظر *Comprehensive Specifications* (المواصفات الشاملة) لموديل الكمبيوتر الخاص بك على support.dell.com/manuals.
-  ملاحظة: يشمل ضمان الكمبيوتر الخاص بك وحدات الذاكرة المشتراة من Dell.

إزالة وحدة (وحدات) الذاكرة

- 1 اتبع الإرشادات الواردة في "قبل أن تبدأ" في الصفحة 9.
- 2 قم بإزالة البطارية. انظر "إزالة البطارية" في الصفحة 13.
- 3 قم بإزالة غطاء الوحدة. انظر "إزالة غطاء الوحدة" في الصفحة 15.
- 4  تنبيه: يرجى عدم استخدام أدوات لفصل مشابك تثبيت وحدة الذاكرة لتفادي إتلاف موصل وحدة الذاكرة.
- 4 استخدم أطراف أصابعك لفصل مشابك التثبيت الموجودة على طرفي موصل وحدة الذاكرة بعناية حتى تبرز وحدة الذاكرة للخارج.



2 غطاء الوحدة

1 المسمار


إعادة تركيب غطاء الوحدة


- 1 اتبع الإرشادات الواردة في "قبل أن تبدأ" في الصفحة 9.
- 2 قم بمحاذاة الألسنة الموجودة على غطاء الوحدة داخل الفتحات الموجودة على قاعدة الكمبيوتر وأدخل غطاء الوحدة برفق ليستقر في مكانه.
- 3 قم بإحكام ربط مسمار التثبيت اللولبي الذي يثبت غطاء الوحدة بالجزء السفلي من الكمبيوتر.
- 4 أعد وضع البطارية. انظر "إعادة تركيب البطارية" في الصفحة 14.

3

غطاء الوحدة

 تحذير: قبل أن تبدأ العمل بداخل الكمبيوتر، يرجى قراءة معلومات الأمان الواردة مع جهاز الكمبيوتر. ولمزيد من المعلومات حول أفضل ممارسات الأمان، راجع الصفحة الرئيسية الخاصة بالتوافق مع الإشعارات التنظيمية على العنوان dell.com/regulatory_compliance.

 تنبيه: ينبغي أن يقتصر إجراء الإصلاحات في الكمبيوتر على فني معتمد للخدمة. فالتلف الناتج عن إجراء الصيانة بمعرفة شخص غير مصرح له من شركة Dell لا يغطيه الضمان.

 تنبيه: لتجنب تفريغ الشحنات الإلكترونية، قم بعزل نفسك أرضياً باستخدام شريط معصم خاص بالعزل الأرضي أو لمس سطح معدني غير مطلي من وقت لآخر (مثل أحد الموصلات الموجودة بالكمبيوتر).

إزالة غطاء الوحدة

- 1 اتبع الإرشادات الواردة في "قبل أن تبدأ" في الصفحة 9.
- 2 قم بإزالة البطارية. انظر "إزالة البطارية" في الصفحة 13.
- 3 قم بفك مسمار التثبيت الذي يثبت غطاء الوحدة بقاعدة الكمبيوتر.
- 4 ارفع غطاء الوحدة خارج قاعدة الكمبيوتر.



2 مزاليج تحرير البطارية (2)

1 البطارية


إعادة تركيب البطارية


- 1 اتبع الإرشادات الواردة في "قبل أن تبدأ" في الصفحة 9.
- 2 ضع البطارية في الحاوية واضغط لأسفل حتى تستقر في موضعها.
- 3 تأكد من وجود مزالجا البطارية في وضع القفل.


2

البطارية

 تحذير: قبل أن تبدأ العمل بداخل الكمبيوتر، يرجى قراءة معلومات الأمان الواردة مع جهاز الكمبيوتر. ولمزيد من المعلومات حول أفضل ممارسات الأمان، راجع الصفحة الرئيسية الخاصة بالتوافق مع الإشعارات التنظيمية على العنوان dell.com/regulatory_compliance.

 تنبيه: ينبغي أن يقتصر إجراء الإصلاحات في الكمبيوتر على فني معتمد للخدمة. فالتلف الناتج عن إجراء الصيانة بمعرفة شخص غير مصرح له من شركة Dell لا يغطيه الضمان.

 تنبيه: لتجنب تفريغ الشحنات الإلكترونية، قم بعزل نفسك أرضياً باستخدام شريط معصم خاص بالعزل الأرضي أو لمس سطح معدني غير مطلي من وقت لآخر (مثل أحد الموصلات الموجودة بالكمبيوتر).

 تنبيه: لتفادي إلحاق التلف بالكمبيوتر، لا تستخدم إلا البطارية المصممة خصيصاً لهذا النوع من أجهزة كمبيوتر Dell. لا تستخدم البطاريات المصممة لأجهزة كمبيوتر Dell الأخرى.

إزالة البطارية

- 1 اتبع الإرشادات الواردة في "قبل أن تبدأ" في الصفحة 9.
 - 2 أوقف تشغيل الكمبيوتر وأقلبه.
 - 3 قم بتمرير مزلاجي تحرير البطارية إلى وضع إلغاء القفل. تبرز البطارية خارج الحاوية المخصصة لها.
 - 4 ارفع البطارية خارج الحاوية المخصصة لها.
- بعد إزالة البطارية، يجب أن يعود مزلاج البطارية الأيسر إلى وضع القفل.



تنبيه: للمساعدة على منع إتلاف لوحة النظام، قم بفتح البطارية الرئيسية (انظر "إزالة البطارية" في الصفحة 13) قبل التعامل مع الأجزاء الداخلية للكمبيوتر.


7 قم بإزالة البطارية. انظر "إزالة البطارية" في الصفحة 13.


8 اقلب الكمبيوتر ليعود إلى وضعه الطبيعي، ثم افتح الكمبيوتر واضغط على زر الطاقة لعزل لوحة النظام أرضياً.


قبل العمل داخل الكمبيوتر


استعن بإرشادات السلامة التالية لمساعدتك على حماية الكمبيوتر من أي تلف محتمل، وللمساعدة كذلك على ضمان سلامتك الشخصية.


 **تحذير:** قبل أن تبدأ العمل بداخل الكمبيوتر، يرجى قراءة معلومات الأمان الواردة مع جهاز الكمبيوتر. ولمزيد من المعلومات حول أفضل ممارسات الأمان، راجع الصفحة الرئيسية الخاصة بالتوافق مع الإشعارات التنظيمية على العنوان dell.com/regulatory_compliance.

 **تنبيه:** ينبغي أن يقتصر إجراء الإصلاحات في الكمبيوتر على فني معتمد للخدمة. فالتلف الناتج عن إجراء الصيانة بمعرفة شخص غير مصرح له من شركة Dell لا يغطيه الضمان.

 **تنبيه:** لتجنب تفريغ الشحنات الإلكترونية، قم بعزل نفسك أرضياً باستخدام شريط معصم خاص بالعزل الأرضي أو لمس سطح معدني غير مطلي من وقت لآخر (مثل أحد الموصلات الموجودة بالكمبيوتر).


 **تنبيه:** قم بالتعامل مع المكونات والبطاقات بعناية. ولا تلمس المكونات أو نقاط الاتصال على البطاقة. أمسك البطاقة من حوافها أو من مقبض التركيب المعدني. أمسك أي مكون من حوافه، وليس من السنون الخاصة به.

 **تنبيه:** عندما تقوم بفصل أحد الكبلات، قم بسحبه من الموصل أو لسان الجذب، وليس من الكبل نفسه. يوجد في بعض الكابلات موصلات ذات أسنة للتنبيت، فإذا كنت تقوم بفصل هذا النوع من الكابلات، فاضغط على لسان التنبيت قبل فصل الكابل. عندما تقوم بفصل الموصلات، حافظ على بقائه في وضع مستقيم لتجنب ثني أية أسنان في الموصل. أيضاً، قبل فصل أحد الكبلات، تأكد من أن طرفي الموصل (مقبس وفتحة التوصيل) في الاتجاه والمحاذاة الصحيحين.

 **تنبيه:** لتجنب إتلاف الكمبيوتر، قم بإجراء الخطوات التالية قبل العمل داخل الكمبيوتر:

1 تأكد من أن سطح العمل مسطح ونظيف لوقاية غطاء الكمبيوتر من التعرض للخدوش.

2 قم بإيقاف تشغيل الكمبيوتر وجميع الأجهزة المتصلة به. انظر "إغلاق الكمبيوتر" في الصفحة 9.

 **تنبيه:** لفصل كابل شبكة، قم أولاً بفصل الكابل عن الكمبيوتر، ثم فصله عن الجهاز المتصل بالشبكة.

3 قم بفصل جميع كابلات الهاتف أو شبكة الاتصال من الكمبيوتر.

4 اضغط على أية بطاقات مُركبة وأخرجها من قارئ بطاقات الوسائط الذي يمكنه قراءة 8 أنواع بطاقات في فتحة واحدة.

5 قم بفصل الكمبيوتر وجميع الأجهزة المتصلة به من مأخذ التيار الكهربائي.

6 افصل جميع الأجهزة المتصلة من الكمبيوتر.

1

قبل أن تبدأ

يوفر هذا الدليل إرشادات حول إزالة المكونات وتركيبها في الكمبيوتر الذي بحوزتك. وما لم يتم التصريح بغير ذلك، تفترض كل عملية توافر الشروط التالية:


- قيامك بالإجراءات الواردة في "إغلاق الكمبيوتر" في الصفحة 9 و"قبل العمل داخل الكمبيوتر" في الصفحة 10.
- قيامك بقراءة معلومات الأمان الواردة مع الكمبيوتر.
- إمكانية استبدال أحد المكونات أو — في حالة شرائه بصورة منفصلة — تركيبه من خلال اتباع إجراء الإزالة بترتيب عكسي.


الأدوات الموصى باستخدامها

قد تحتاج الإجراءات الواردة في هذا المستند إلى وجود الأدوات التالية:

- مفك Phillips
- مفك صغير بسن مسطح
- مخطاط بلاستيكي
- برنامج تحديث نظام الإدخال والإخراج الأساسي (BIOS) القابل للتنفيذ والمتوفر على موقع الويب support.dell.com

إغلاق الكمبيوتر

تنبيه: لتفادي فقد البيانات، قم بحفظ جميع الملفات المفتوحة وإغلاقها وقم بإنهاء جميع البرامج المفتوحة قبل إيقاف تشغيل الكمبيوتر. 

- 1 قم بحفظ جميع الملفات المفتوحة وإغلاقها وإنهاء جميع البرامج المفتوحة.
- 2 انقر فوق **Start** (ابدأ)  ثم انقر فوق **Shut Down** (إيقاف التشغيل). يتوقف الكمبيوتر عن العمل بعد اكتمال عملية إيقاف نظام التشغيل.
- 3 تأكد من أن الكمبيوتر في وضع إيقاف التشغيل. إذا لم يتم إيقاف تشغيل الكمبيوتر تلقائيًا عند إيقاف تشغيل نظام التشغيل، فاضغط مع الاستمرار على زر التشغيل حتى يتوقف تشغيل الكمبيوتر.

- 60 إعادة تركيب لوحة النظام
- 62 إدخال رمز الخدمة في BIOS
- 14 مجموعة المشتت الحراري 63
- 63 إزالة مجموعة المشتت الحراري
- 64 إعادة تركيب مجموعة المشتت الحراري
- 15 لوحة HDMI 67
- 67 إزالة لوحة HDMI
- 68 إعادة تركيب لوحة HDMI
- 16 لوحة الإدخال/الإخراج 71
- 71 إزالة بطاقة الإدخال/الإخراج
- 72 إعادة تركيب بطاقة الإدخال/الإخراج
- 17 مكبرات الصوت 75
- 75 إزالة السماعات
- 76 إعادة تركيب السماعات
- 18 كبل التيار المباشر 79
- 79 إزالة كبل التيار المباشر
- 80 إعادة تركيب كبل التيار المباشر


44	إطار الشاشة
44	إزالة الحافة الأمامية للشاشة
45	إعادة تركيب إطار الشاشة
45	لوحة الشاشة
45	إزالة لوحة الشاشة
47	إعادة تركيب لوحة الشاشة
48	دعامات الشاشة
48	إزالة دعائم الشاشة
49	إعادة تركيب دعائم الشاشة
51	10 وحدة الكاميرا
51	إزالة وحدة الكاميرا
52	إعادة تركيب وحدة الكاميرا
53	11 البطارية الخلية المصغرة
53	إزالة البطارية الخلية المصغرة
54	إعادة تركيب البطارية الخلية المصغرة
55	12 المروحة الحرارية
55	إزالة المروحة الحرارية
56	إعادة تركيب المروحة الحرارية
59	13 لوحة النظام
59	إزالة لوحة النظام


21	5	مجموعة محرك الأقراص الثابتة
21		إزالة مجموعة محرك الأقراص الثابتة
23		إعادة تركيب مجموعة محرك الأقراص الثابتة
25	6	لوحة المفاتيح
25		إزالة لوحة المفاتيح
27		إعادة تركيب لوحة المفاتيح
29	7	مجموعة مسند راحة اليد
29		إزالة مجموعة مسند راحة اليد
32		إعادة تركيب مجموعة مسند راحة اليد
35	8	بطاقة Card-Mini اللاسلكية
35		إزالة بطاقة Card-Mini
36		إعادة تركيب بطاقة Card-Mini
39	9	الشاشة
39		غطاء المفصل
39		إزالة الغطاء المفصلي
41		إعادة تركيب الغطاء المفصلي
42		مجموعة الشاشة
42		إزالة مجموعة الشاشة
44		إعادة وضع مجموعة الشاشة

المحتويات

1	قبل أن تبدأ.....	9
9	الأدوات الموصى باستخدامها.....	9
9	إغلاق الكمبيوتر.....	9
10	قبل العمل داخل الكمبيوتر.....	10
2	البطارية.....	13
13	إزالة البطارية.....	13
14	إعادة تركيب البطارية.....	14
3	غطاء الوحدة.....	15
15	إزالة غطاء الوحدة.....	15
16	إعادة تركيب غطاء الوحدة.....	16
4	وحدة (وحدات) الذاكرة.....	17
17	ترقية ذاكرة النظام.....	17
17	إزالة وحدة (وحدات) الذاكرة.....	17
18	إعادة تركيب وحدة (وحدات) الذاكرة.....	18

الملاحظات والتنبيهات والتحذيرات

ملاحظة: تشير كلمة "ملاحظة" إلى المعلومات الهامة التي تساعدك على تحقيق أقصى استفادة من الكمبيوتر الخاص بك. 

تنبيه: تشير كلمة "تنبيه" إلى احتمال حدوث تلف بالأجهزة أو فقدان البيانات في حالة عدم اتباع الإرشادات. 

تحذير: تشير كلمة "تحذير" إلى احتمال حدوث تلف بالممتلكات أو وقوع إصابة شخصية أو الوفاة. 

المعلومات الواردة في هذه الوثيقة عرضة للتغيير بدون إشعار.
© 2011 Dell Inc. جميع الحقوق محفوظة.

ممنوع بتاتا إعادة الإنتاج بأي شكل من الأشكال بدون إذن كتابي من شركة Dell Inc.

العلامات التجارية المستخدمة في هذا النص: كل من Dell™ وشعار Dell و Inspiron™ هي علامة تجارية لشركة Dell Inc؛ وكل من Intel® و SpeedStep™ هي علامات تجارية أو علامات تجارية مسجلة لشركة Intel Corporation في الولايات المتحدة والدول الأخرى؛ كما أن Microsoft® وشعار زر البدء بنظام Windows هما إما علامات تجارية أو علامات تجارية مسجلة لشركة Microsoft Corporation في الولايات المتحدة و/أو الدول الأخرى.

قد يتم استخدام علامات تجارية وأسماء تجارية أخرى في هذه الوثيقة للإشارة إلى إما الكيانات المالكة لهذه العلامات والأسماء أو إلى منتجاتها. تنفي شركة Dell Inc. أي سعي من جانبها لامتلاك علامات تجارية أو أسماء تجارية بخلاف الخاصة بها.

الموديل التنظيمي: P17S001
النوع التنظيمي: P17S

Dell Inspiron 13z-N311z

دليل المالك



الموديل التنظيمي: P17S001

النوع التنظيمي: P17S